



Lääne-Harju turismiobjektide ja - marsruutide väljaarendamise kava

Keila 2007

SISUKORD

1. Sissejuhatus.....	3
2. Metoodika ja projekti käik.....	4
3. Piirkonna ülevaade.....	6
3.1. Loodus.....	6
3.2. Kultuurilugu	7
3.3. Militaarne minevik	7
4. Teemamarsruudid	9
4.1. Üldmarsruut.....	9
4.2. Militaarmarsruut	12
4.3. Rannikumarsruudid	14
4.3.1. Rannikumarsruut I	14
4.3.2. Rannikumarsruut II	15
4.4. Rannarootsi marsruut.....	17
4.5. Loodusmarsruut.....	19
4.6. Kultuurimarsruudid – mõisad ja kirikud	21
4.6.1. Kultuurimarsruut I	21
4.6.2. Kultuurimarsruut II	23
4.7. Aktiivne nädalalõpp perega	26
5. Turismimarsruutide mõjud	28
6. Piirkonna turundusstrateegia, tootearendus ning tegevuskava...31	
6.1. Turundusstrateegia.....	31
6.1.1. Eesmärk.....	31
6.1.2. Senine piirkonna turundustegevus	31
6.1.3. Sihtgrupid.....	32
6.1.4. Turunduskanalid	34
6.1.5. Turustus.....	36
6.2. Tootearendus	38
6.3. Tegevuskava.....	39
Lisa 1.Küsitlustulemused.....	40
Lisa 2.Turismiobjektide kajastatus omavalitsuste arengukavades.49	
Lisa 3.Investeeringuvajaduste kontseptsioon	53
Lisa 4.Majutus- ja söögikohad.....	60

1. Sissejuhatus

Eestis on nii sise- kui väliturism kasvanud viimastel aastatel jõudsalt ning märgid näitavad kasvu jätkumist kõikides Eestimaa piirkondades. Turismipotentsiaali on aga piirkonniti rakendatud üsna erinevalt, näiteks Tallinna lähipiirkonnad on seni turisti jaoks olnud üsna turundamata piirkonnad.

Käesoleva projekti eesmärgiks on korrastada peamiselt Lääne-Harjumaale jäävad olulisemad turismiobjektid, mis tulevikus loovad eeldused turismi osakaalu suurendamisele antud piirkonnas. See on ühine visioon ja kava, kuidas efektiivsemalt kohalikke turismiressursse kasutada, et piirkond oleks turistidele rohkem nähtav. Projekti käigus on tõhustatud piirkonna omavalitsuste vahelist turismialast koostööd ning omavalitsuste ja turismiteenusepakkujate vahelist koostööd.

Projekti tegevuspiirkonnaks on Lääne-Harjumaaga omavalitsused: Keila linn, Paldiski linn, Saue linn, Keila vald, Saue vald, Saku vald, Kernu vald, Padise vald, Nissi vald, Vasalemma vald ja Harku vald. Kuna turismimarsruutidest lähtudes on Lääne-Harjumaaga tihedalt seotud ka Põhja-Läänemaa, siis on projekti kaasatud ka Nõva ja Noarootsi vallad.

Projektiga valmistatakse ette piirkonna turismiressursside efektiivsem kasutuselevõtt. Töö käigus hinnati omavalitsuste turismiobjektide potentsiaali, valiti prioriteetsed arendatavad turismiobjektid ja määrati nende investeeringuvajadused, kavandati objektide viidastamine ja turismimarsruudid ning koostati piirkonna teostatavus- ja tasuvusanalüüs. Samuti töötati välja piirkonna tootearendus ja turundustrateegia koos tegevuskavaga.

Käesolev marsruutide väljaarendamise kava, täpsemalt objektide teostatavusanalüüs on ühtlasi ka aluseks omavalitsuste turismialasteks investeeringuteks perioodil 2007-2013. Järgmise etapina peale projekti tuleks käsitleda omavalitsuste investeeringud konkreetsetesse objektidesse.

Käesoleva analüüsi teostamise hetkeks on marsruutide kasutusele võtmiseks tehtud alljärgnevad ettevalmistavad tegevused:

- Moodustatud on projektis osalevatest omavalitsuste esindajatest marsruutide kavandamises osalev aktiivrühm;
- Koostatud on erinevad temaatilised turismimarsruudid ning üldised turismimarsruudid Lääne-Harjumaal, mis on läbitavad ühe päeva jooksul algusega Tallinnast;
- Projekti on kaasatud marsruutide läheduses olevate toitlustus- ja majutusasutuste ning vaba aja teenuseid pakkuvate ettevõtete esindajad.

Arvestades läbiviidud küsitlusi, arutelusid ja kohalike omavalitsuste seisukohti koostati projekti käigus turismimarsruudid, mis on realselt kasutusele võetavad. Marsruutide kasutatavus on sõltuvuses ka piirkonna turundamise oskustest ja efektiivsusest.

2. Metoodika ja projekti käik

Selleks, et saada ülevaadet senisest piirkonna turismistatistikast ja tendentsidest, tuli teostada Lääne-Harjumaa turismi puudutavate dokumentide analüüs. Vaatluse alla võeti „Eesti riiklikku turismiarenduskava 2007–2013”, „Harjumaa turismi arengustrateegia 2015 ja tegevuskava 2010”, Saar Polli 2006. aasta suve siseturismi (vaba aja reisirid) elanikkonna uuringu aruanne ning Põhja-Eesti turismimarsruudi tasuvusuuring ja Statistikaameti turismiga seonduv statistika aastatel 2005 ja 2006. Analüüsiti ka kõikide projektis osalevate omavalitsuste arengukavade turismi puudutavaid osasid.

Projekti käigus moodustati projektis osalevate omavalitsuste esindajatest töögrupp, toimus 6 töökoosolekut. Küsitlused viidi läbi omavalitsuste, ettevõtete, reisifirmade ja turismiga kõige rohkem kokku puutuvate Harjumaa asutuste seas ajavahemikul november 2006 – veebruar 2007. Alustati kõigi projektis osaleva 13 omavalitsuse esindajate küsitlemisest. Eesmärgiks oli välja selgitada kohalike omavalitsuste hinnang turismikorralduse potentsiaalile ja turismiinfrastruktuuri seisukorrale Lääne-Harjumaal. Turismi valdkonna asjatundjatest ning mõjutajatest küsitleti projekti raames järgnevate asutuste esindajaid: RMK Nõva puhkeala, RMK puhkemajanduse osakond, Harju Maavalitsus, MTÜ Eesti Maaturism, Harjumaa Keskkonnateenistus, Muinsuskaitseamet, Harjumaa Muuseum.

Projekti käigus analüüsiti Lääne-Harjumaa turismiobjektide kajastatust erinevates reisijuhtides ja nendes kajastatud teemamarsruutides: „Lonely Planet”, „Harjumaa lääne- ja lõunaosa matkajuht BTG”, Tiit Hunt „Eestimaa looduse teejuht”, Tiiu Viirand „Eestimaa ranniku teejuht”, Tiiu Viirand „Eestimaa kultuurituristi teejuht”. Lisaks kasutati Juhan Maiste „Eestimaa mõisad”, Alo Särg „Harjumaa mõisad ja mõisnikud”. Viimase allika autoriga konsulteeriti ka isiklikult. Interneti allikatest kasutati kõikide projektis osalevate omavalitsuste kodulehekülgi, Harju maavalitsuse, Riigimetsa Majandamise Keskuse, Eesti Kirikute Nõukogu kodulehte, Eesti Looduse Infosüsteemi, Eesti mõisaportaali, MTÜ Eesti Maaturism matkaradade andmebaasi.

Kohalike omavalitsuste esindajatelt paluti muuhulgas arvamust ka tugevamate ja aktiivsemate turismiettevõtjate kohta nende piirkondades. Lähtudes intervjuudest koostati turismiettevõtjate valim, mille koostamisel arvestati, et esindatud oleksid kõik vallad ja erineva suurusega ning erinevate tegevusvaldkondadega turismiettevõtted (majutus, toitlustus, aktiivne turism). Intervjuueriti kokku 25 ettevõtjat (Lisa 1).

Kohalike ettevõtjate intervjuudest selgusid reisikorraldusfirmad, kes kõige enam Lääne-Harjumaale reise planeerivad. Küsitleti kuut firmat, kes tegelevad nii välituristide Eestisse toomisega kui ka siseturismi korraldamisega.

Analüüsi andmed on saadud lisaks avalikult kättesaadavale teabele ja osalevate omavalitsuste poolt edastatud informatsioonile ka projekti töögrupi hinnangute ja arutelude tulemustena. Analüüs annab edasisteks infrastruktuuri investeringuteks piisavalt informatsiooni põhjendamaks valitud turismimarsruutidesse ja turismiobjektidesse investeerimise vajadust.

Küsitluse tulemuste analüüsile järgnesid välitööd enim mainitud turismiobjektidel. Välitööde käigus hinnati objektide ainulaadsust, representatiivsust, seisukorda, atraktiivsust, sobivust teemamarsruutidesse, logistilisi võimalusi ja ka ligipääsu objektile (teede seisukord, omandivorm).

3. Piirkonna ülevaade

3.1. Loodus

Projektis käsitletav piirkond paikneb kolmes maastikurajoonis: Põhja-Eesti rannikumadalik, Põhja-Eesti lavamaa ja Lääne-Eesti madalik. Kõige väiksem on piirkonnas Põhja-Eesti rannikumadaliku osa, mis küündib Keila jõe suudmealal ja Lohusalus mitmete kilomeetriteni, ülejäänud osas on see vaid kitsas rannariba. Põhja-Eesti lavamaa põhjapiiriks on Põhja-Eesti klint, mis paljandub kuni 30m pankadena Osmussaarel, Pakri saartel ja poolsaarel, Türisalus ja Rannamõisas. Üheks atraktiivsemaks ja võimsamaks pangaks kogu Balti klindi ulatuses on Pakri pank, mis laskub otse merre. Klindilt alla laskuvad jõed moodustavad jugasid. Üks Eesti kõige veerohkemaid jugasid on Keila juga, huvitav on ka paljudest astangutest koosnev Treppoja joastik. Lavamaa põhjaosas on pinnakate väga õhuke, seal paiknevatel loopealsetel kasvavad enamasti kadastikud. Laialdane põõsasmarana esinemine siinsetel loopealsetel on Eestis üsna ainulaadne. Põhja-Eesti lavamaal paiknevad piirkonna suurimad kultuurmaastikud.

Lääne-Eesti madalikul domineerivad ulatuslikud soo- ja metsamassiivid. Tähelepanuväärne on ulatuslik madalsoode esinemine – Läänemaa Suursoo ja Leidissoo. Kultuurmaastikke on vähe. Lääne-Eesti madaliku omapäraks on pikk ja käänuline rannajoon. On kujunenud ulatuslikud savika pinnasega möllirannavööndid ja liivarannad. Nõva ja Keibu lahe piirkonnas on rannikumeri sügav ja avatud ning domineerivad liivarannad, rannaäärsetel luidetel kasvavad ulatuslikud nõmme- ja palumetsad, kus domineerivaks puuliigiks on mänd. Noarootsi piirkonnas on rannad madalad ning domineerivad roostunud möllirannad. Turismi seisukohalt atraktiivseid siseveekogusid on üldiselt vähe, suurim ja tähelepanuväärseim neist on Veskijärv. Ainulaadne veekogu Eestis on Valgejärv, tema põhja katab kolme meetri paksune muda – järvelubi. Järv on suurem olnud, kuid lubja settimise ja taimestikuga kinnikasvamise tagajärjel on järv väiksemaks jäänud ja järve äärde on tekkinud soo.

Mitmekesiste kasvukohtade tõttu on taimestik piirkonnas liigirikas ja esineb palju haruldasi taimeliike. Piirkonna suured soo- ja metsamassiivid pakuvad varjupaika erinevatele loomaliikidele, arvukalt on esindatud Eesti suurimad kiskjad nagu hunt, karu ja ilves.

535 miljonit aastat tagasi leidis Lääne-Harjumaal võimas loodusnähtus - meteoriidi plahvatus, mis tekitas mere põhja ligi 5,5 meetrise läbimõõduga augu – Neugrundi kraatri. Meteoriidi tagajärjel laiali paiskunud *brecciarahnudega* saab tutvuda Põõsaspea neemel ja Nõva lahe ääres. Kuna Nõukogude perioodil oli merelepäas raskendatud, leidis Neugrundi kraatri olemasolu lõpliku kinnituse alles 1998. aastal.

3.2. Kultuurilugu

Lääne-Harjumaa asustus koondus ajalooliselt paekalda lähedusse või jõgede äärde. Varase rauaaja tihedam asustus oli Muraste-Rannamõisa vahelisel alal. Lääne-Rävala asustustuumik oli Saue-Keila-Laitse piirkonnas. Mitmed piirkonnad jäid muinasajal asustamata, sest olid aastaringselt liigniisked. Muinasaja lõpust pärineb Padise linnamägi Kloostril, keskaegne linnus oli ka Keila jõe ääres. Lääne-Harjumaa vanimaks ja üheks tähelepanuväärsemaks ehitismälestiseks on tsistertslaste mungaordule kuulunud Padise klooster. Esimeseks kiviehitiseks oli siin 1254. aastal ehitatud kahevõlviline kabel, kloostri kivihoonete ehitamist alustati 1317. aastal.

Lääne-Harjumaa lääneosasse tekkis Rootsi asustus 13. sajandi keskel. Põhiosa sisserändajaid saabus Soomest. Eestisse saabunud asukatele anti rida privileege, mis seisnesid põhiliselt isiklikus- ja liikumisvabaduses ning väiksemates maksudes. Suurima ulatuse saavutas rootsi asustus 16. sajandi alguses, see pani aluse sajanditepikkusele rannarootsi asustusele ja kultuurile.

14. sajandil algas kogu Harjumaa lääneosas hoogne kirikute ehitamine. Eesti maakirikutest on maastikuliselt üks mõjuvamaid aluspõhja astangul Pakri lahe ääres paiknev Harju-Madise kirik, mis on ühtlasi ka ainus kirikumajakas Eestis. Keila kirik ehitati 14. sajandi keskpaiku kindluskirikuna.

Piirkond on rikas oma eriilmeliste mõisahoonete poolest. Erinevad ajastud on andnud piirkonnale erinevates stiilides mõisakomplekside näol omalaadse kultuurmaastiku. Esimesed piirkonna mõisad pärinevad 13. sajandist. Nii mainitakse Väana mõisa esmakordselt juba 1298. aastal. Mõisate varajane rajamine on seletatav vallutajate tähtsa tugipunkti, Tallinna läheduse ja soodsate turustusvõimalustega. Enamike mõisate peahooned on valminud 18. ja 19. sajandil. Siin võib leida nii häid barokinäiteid nagu Saue mõis kui ka Eesti võimsamaid näiteid klassitsismist nagu Riisipere ja Saku mõisad. Samuti on väga hästi esindatud neogooti stiil Keila-Joa ja Laitse mõisaga. Mõisnikeks on olnud huvitavad ajaloolised persoonid, näiteks krahv Reh binder ja kunstnik von Stackelberg. Keila-Joa mõisa omanik oli vene päritolu riigimees Benckendorf, seetõttu viibis peahoone õnnistamisel tsaar Nikolai I isiklikult.

3.3. Militaarne minevik

Lääne-Harjumaa on militaarpärandi poolest üks Eesti tähelepanuväärsemaid piirkondi, seetõttu väärib see temaatika omaette alapeatükki. Piirkond sai sõjaliselt tähtsaks juba Peeter I ajal. Pärast Tallinna kapituleerumist Põhjasõjas alustas Peeter I 1715. aastal Rogerwieki sõjasadama projekteerimist. Kindlustatud alad Väike-Pakri saarel ja selle vastas poolsaarel otsustati ühendada muuliga. Ehitustööd lõpetati ainult mandrikantsi juures, mida ajalooliselt kutsutakse Muula mägedeks. Praegu on Paldiskis näha paesse raiutud vallikraavid. Uuesti muutus piirkond sõjaliselt oluliseks I Maailmasõja ajal. Üks merekindluste tähtsamaid rannakaitsepatareisid asus Suurupis, kuhu oli Tallinnast ehitatud kitsarööpmeline raudtee. Maarinde kaitsepositsioone võib näha Väana-Postil.

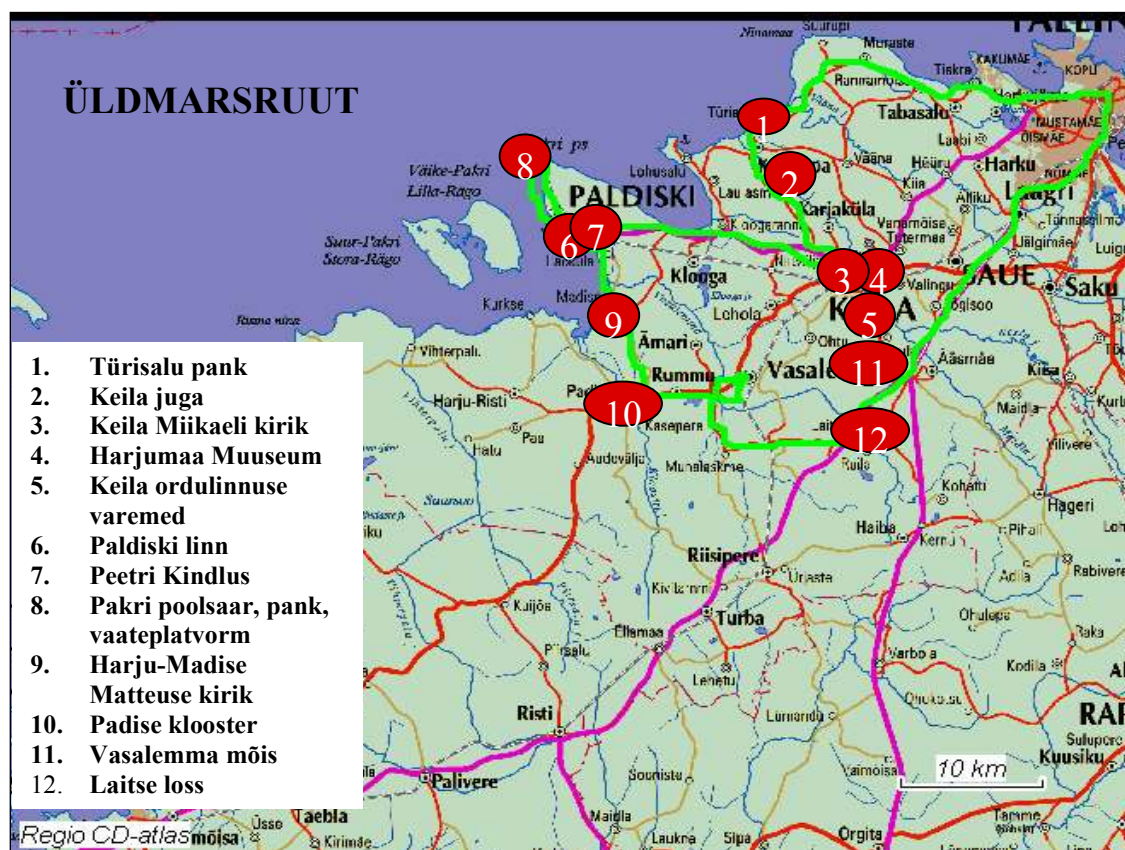
Peeter Suure merekindluse kaitseliinid, kaevikud ja nendevahelised tunnelisüsteemid on hästi säilinud Humala külas, kus ka nõukogude okupatsiooniväed oma rajatise tegid. Nõukogude perioodist on veel suhteliselt hästi säilinud Laagris asuv õhutõrje juhtimiskeskus. Tähelepanuväärne on ka Paldiski endine tuumareaktor. Tuumaallveelaevnike õppekeskuse ehk nn. Pentagoni asemele rajatakse tehnoпарк ning sellest võimsast ehitisest on saamas ajalugu.

4. Teemamarsruudid

4.1. Üldmarsruut

Üldmarsruut sisaldab Lääne-Harjumaa kõige olulisemaid turismiobjekte ning on sobilik turistidele, kes soovivad saada ülevaadet Lääne-Harju kõige tähelepanuväärsematest objektidest. Teekond on sobiv päevaseks bussireisiks. Marsruut katab Harku, Keila, Padise, Vasalemma, Kernu valla ning Keila ja Paldiski linna.

Objektid marsruudil: Türisalu pank, Keila juga, Keila kirik, Keila ordulinnuse varemed, Harjumaa muuseum, Paldiski, Pakri poolsaar, Harju-Madise kirik, Padise klooster, Vasalemma mõis, Laitse loss



Joonis 1. Üldmarsruut

1. Türisalu pank

Populaarseim Tallinna-lähedane vaatekoht pankrannikul. 30 m kõrguselt Türisalu pangalt avanevad suurejoonelised vaated merele ja Vääna-Jõesuu liivarandadele.

2. Keila juga on Eesti suuruselt teine juga, kus vesi langeb 6,1 m kõrguselt ordoviitsiumi paekivi Lasnamäe kompleksi kihistult ning on 60-70 m lai. Koos Keila-Joa pargi ja mõisaga moodustub huvitav ja mitmekesine kompleks.

3. Keila Miikaeli kirik

Harjumaa suurim keskaegne maakirik, mille ehitamist alustati 14. sajandil. Liivi sõjas sai kirik kannatada, kuid taastati 16. sajandi lõpuks. Praegune pseudogootilik torn pärineb 1851. aastast. Kirikuaias on näha ratasriste ja ümbruskonna mõisnike klassitsistlikus ja neogooti stiilis matusekabelid.

4. Harjumaa muuseum

Muuseumis on kogu Harjumaast ülevaatlik püsinäitus "Harju elu", mis käsitleb Harjumaad muinasajast kuni 1994. aastani. Näitusel on eksponeeritud fotosid, dokumente ja esemeid üle kogu Harjumaa. Küllastajate kasutada on eesti-, vene-, soome-, inglise ja saksakeelse tekstiga audiogiidid.

5. Keila ordulinnuse varemed

Keskaegse kindlustatud mõisahoone varemed, mis pärinevad ilmselt 14. sajandi lõpust või 15. sajandi algusest. Hoone võis kasutusel olla veel ka 17-18. sajandil. Väljakaevamistelt on pärit rikkalik leiumaterjal 13-18. sajandini, mida on eksponeeritud ka Harjumaa muuseumis.

6. Paldiski linn on nii Peeter I kui nõukogude-aegsete militaarrajatiste näide.

17. sajandil rootslaste ehitatud Rogerwieki sadama asendas 1762. aastal nimi Baltiiski Port (*Балтийский Порт*), 'Balti sadam', mille ehitust alustas Vene keiser Peeter I 1718.a.

7. Peeter I rajatistest väärib vaatamist **Peetri Kindlus ehk Muulamäed**.

Peeter I tahtis rajada sügavasse ja jäävabasse lahte sõjasadama ning 1718. aastal pandi alus 5 bastioniga kindlusele, mille vallikraavid on paesse raiutud. Peeter I kavatses ka rajada kindluse juurest kivimuuli Väike-Pakrile. Planeeritud muulist valmis 2 m kõrgusena 380 meetrine lõik, mille meri on uhtunud tänapäeval Muulamägedest hästi jälgitavaks madalikuks.

8. Pakri poolsaar

Pakri poolsaar on pikkusega u 12 km, pindala u 40 m2. Poolsaare rannikul kerkib klindijärsak, iseloomulikud on loopealsed, võsastunud puisniidud ja lehtmets.

Pakri pank vaateplatvormiga

Siin lõpeb Balti klindi mandriosa. Pakri poolsaart ümbritseva pankranniku kõrgeim lõik ulatub Pakri neemel 25 meetrini, kus astangu ülemised kihid on ordoviitsiumi lubjakivid, alumised ordoviitsiumi ja kambriumi liivakivist ning kiltsavist. Pakri pank on Balti klindi üks efektsmaid osasid tõustes vahetult merest. Neeme põhjatipust laskub Pakri juga.

9. Harju-Madise Matteuse kirik

15. sajandist pärit Padise munkade poolt kõrgele rannaastangule rajatud kirik. 17. sajandil ehitati 4-korruseline torn ning süüdati tuli plinkimaks Pakri lahele. See on ainus

kirikumajakas Eestis. Sisustusest väärivad tähelepanu 1631. aastal ehitatud altaritriiptühon ja 1784. aastal J.W.Rabe valmistatud kantsel. Hoonet ümbritseb kiviaed, kus on 19. sajandil ehitatud von Rammide perekonnakabel

10. Padise klooster

Dünamünde tsistertslastest munkade klooster, mis on Lääne-Harjumaa üks tähelepanuväärsemaid kultuurimälestisi. Klooster pärineb 1317. aastast. Kloostri õitsenguajal 1400. aasta paiku oli klooster omandanud ka valdused Lõuna-Soomes praeguse Helsingi ümbruses, Porvoos, Sipos ja Pernajas. 1558. aastal enne Liivi sõja algust võeti klooster Ordu valdusse ning vennaskond saadeti laiali ja muudeti sõjaväekindluseks. Kloostri tegevus lõppes ning Liivi sõja käigus läks see rootslastele. 1622. aastal annetas Rootsi kuningas Gustav II Adolf Padise kloostri lähematest Riia toomhärrale Thomas Rammile teenete eest Rootsi kroonile Liivi sõjas ning Rammid elasid kloostri ruumes kuni 18. sajandi lõpuni, mil klooster välgust süüdatuna varemeteks põles.

11. Vasalemma mõis

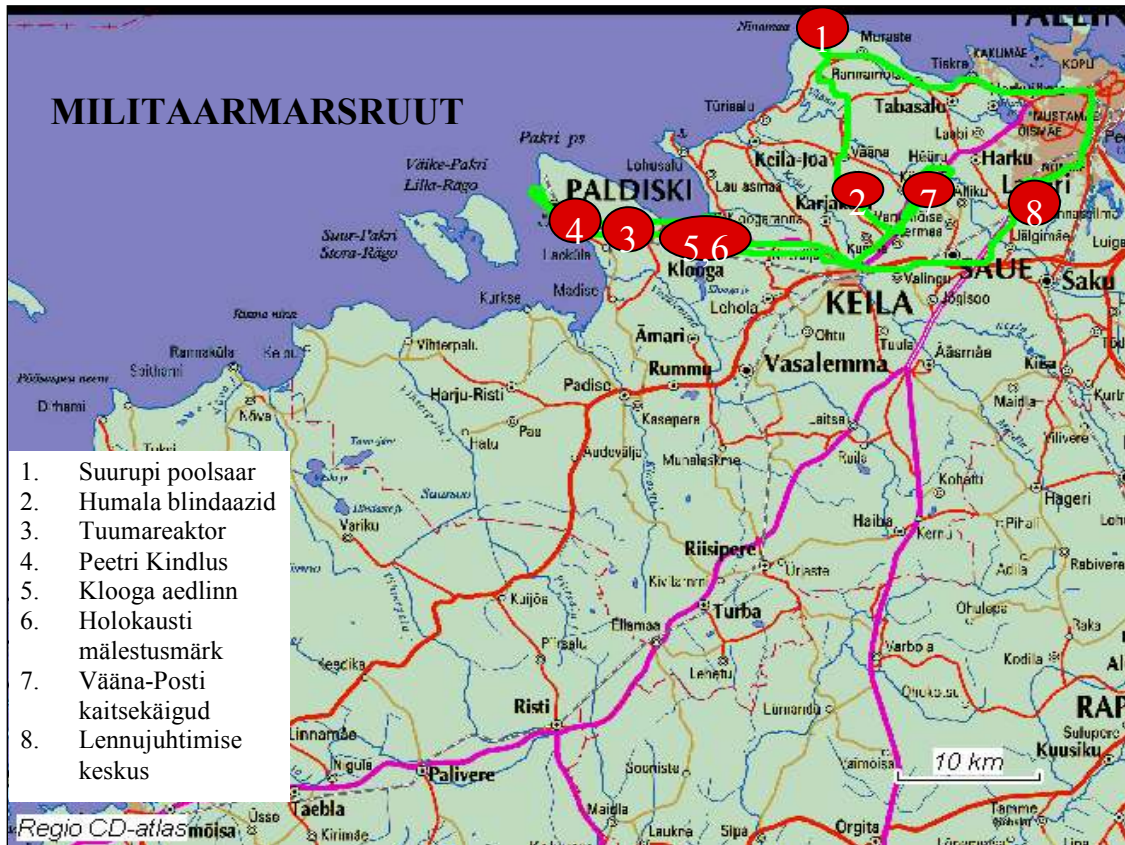
Ilus neogooti stiilis loss, mis on ehitatud kohalikust marmorist. Väike Padise abimõis iseseisvus 1825. a ja läks 1886. a Saku mõisahärrale, suure õlletehase asutajale Valerian von Baggehufvudtile. Tema ehitaski 1890-93. a 8-tahulise sakmiktorni, astmikviilude ja kõrgete kaarakendega uhke inglispärase mõisahoone, mis alates 1919. a tegutseb koolimajana. Tänu sellele on Vasalemma loss terviklikult säilinud, kaunimateks ruumideks on vestibüül ja kassetlae ning terrassiga söögisaal, säilinud on ka ümarad malmahjud.

12. Laitse loss

Parun Woldemar Uexküll ajal 1890–1892. aastatel ehitatud Laitse loss on üks neogooti stiilis mõisahoone tippteoseid Eestis. Välisarhitektuuri osas osalt 18. sajandi prantsuse, osalt inglise tudorstiilis küllalt ebasümmeetrilise lahendusega klombitud paekividest hoone. Nurgatorn on kaunistatud gooti fiaalidega. Tänapäeval on loss eravaldues, seal tegutseb publi ning renditakse seminariruumi.

4.2. Militaarmarsruut

Militaarmarsruudil on võimalik tutvuda militaarrajatistega erinevatest ajajärgudest. See on sobiv päevaseks bussireisiks. Marsruut katab Harku, Saue, Keila valla ja Paldiski linna ning algab Suurupi poolsaarelt.



Joonis 2. Militaarmarsruut

1. Suurupi poolsaar

Suurupi poolsaar on enim tuntud oma kahe tuletorni ja pankade poolest.

2. Peeter Suure merekindluse rajatised - Humala blindaažid

Üks paremini säilinud osasid Peeter Suure merekindlusest. Lähedal puudub asustus ja teede seisukord on päris hea. Näha on I maailmasõja aegseid militaarrajatisi ja tunnelid ning nõukogude armee poolt rajatud Humala sideväeosa angaare.

Edasi tuleb sõita läbi Keila-Joa ranniku äärt mööda Pakri poolsaarele.

3. Tuumareaktor

1965-1968 ehitati tuumaallveelaevade õppekeskus ehk "Pentagon" ja tuumareaktor ehk energeetika õppekompleks. Viimased Vene sõjaväelased lahkusid Paldiskist 30. augustil 1994 ja 1995 anti Eesti poolele üle ka tuumareaktor kahe deaktiveeritud reaktoriga.

Praegu on reaktor konserveeritud ja sinna on rajatud radioaktiivsete jäätmete hoidla. Tulevikus rajatakse antud piirkonda tehnoпарк.

4. Peetri Kindlus ehk Muulamäed

Paldiski linna keskel asub Peetri kindluse kaitsekraav. Peeter I tahtis rajada sügavasse ja jäävabasse lahte sõjasadama ning 1718. aastal pandi alus 5 bastioniga kindlusele, mille vallikraavid on paesse raiutud. Peeter I kavatses rajada ka kindluse juurest kivimuuli Väike-Pakrile. Pakri poolsaarelt Väike-Pakri saareni planeeritud muulist valmis 2 m kõrgusena 380 meetrine lõik, mille meri on uhtunud tänapäeval Muulamägedest hästi jälgitavaks madalikuks. Siit avaneb hea vaade ka Põhjasadamale, mille rajamist kaubasadamana alustati juba 1760.

5. Klooga aedlinn

Klooga aedlinna planeeriti 1930-ndatel aastatel. Nõukogude sõjaväe tulek muutis selle piirkonna aga kinniseks sõjaväe tsooniks. Tänapäeval pakub see mahajäetud sõjaväelinnaku ja suvilatega piirkond ehedat näidet nõukogude armee olmeaarkhitektuurist.

6. Holokausti mälestusmärk

Kunagise koonduslaagri asupaigas Kloogal on Holokausti mälestusmärk, mis asub kohal, kuhu maeti 19. septembril 1944 natside tapetud umbes 2000 laagri juudist vangi. Mälestusmärk asub laipade tuleriidal põletamise kohal.

7. Lennujuhtimise keskus Laagri territooriumil

Tänassilma tehnopargi juures on endine nõukogude armee lennujuhtimise keskus, kus oli 702 tuba ja 2 korrust maa all. Näha on 50 m lai ja 10 m kõrge kungas. Tuumarünnaku korral oleks saanud 2 nädalat seal elada, olemas oli komando punkt, oma jõujaam, veesüsteem, õhupuhastuse süsteem. See oli viimane sõjaväeosa, kust väed 1994. aastal välja läksid. Praegu on vajalikud ehitise turvalisusuuringud. Objekt on eravaldues, omanik ei välista turismiarendust sellel. Objektile suhteliselt lähedal on kinnisvaraarenduspiirkonnad.

4.3. Rannikumarsruudid

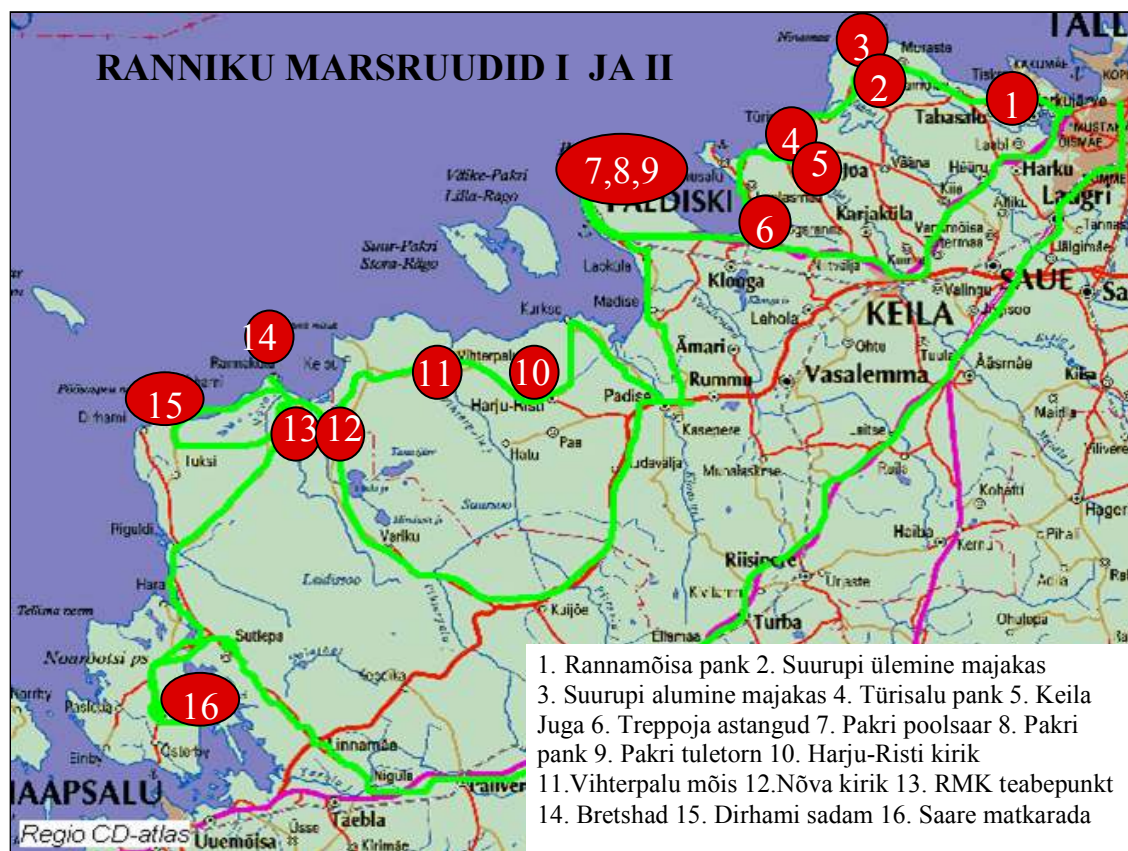
Rannikumarsruudid võib jagada kahte osasse:

I Pankrannik, Põhja-Eesti klint

II Liivarannad ja roostikud

Marsruudid katavad Harku, Saue, Keila, Padise, Nõva, Noarootsi valla ja Paldiski linna.

Marsruudis on välja toodud olulisemate objektide valik rannikul. Marsruudid sobivad päevaseks bussiekskursiooniks.



Joonis 3. Rannikumarsruudid 1 ja 2

4.3.1. Rannikumarsruut I

1. Rannamõisa pank

Rannamõisa pank on kuni 35 m kõrge, pangal kasvab loomets. Keskosas veepiirini ulatuv pank jaguneb otstes kaheks astanguks, mida eraldab kuni 200 m laiune terrass.

2. Suurupi poolsaar: ülemine tuletorn on 1760.a. ehitatud ja 1951 renoveeritud 4-korruselise kivisilinder. Kõrgust on sel vaid 22 m, aga kuna torn asub paekaldal, siis plingib tuli 66 m merepinnast.

3. Suurupi poolsaar: alumine tuletorn on ainus säilinud puittuletorn Eestis. 1859.a. ehitatud alaosalet lisati 1885.a. 3. korrus ehk laternaruum. Torn on 15 m kõrge.

4. Türisalu pank

30 m kõrguselt Türisalu pangalt avanevad suurejoonelised vaated merele ja Vääna-Jõesuu liivarandadele.

5. Keila juga on Eesti suuruselt teine juga, kus vesi langeb 6,1 m kõrguselt ordoviitsiumi paekivi Lasnamäe kompleksi kihistult ning on 60-70 m lai.

6. Treppoja astangud

Treppojal on hea ligipääsuga 6 astanguga efektne Treppoja joastik. Mööda astmelist pinda laskuv oja moodustab kaskaade ehk joastikke. Treppoja joastik koosneb kaheteistkümnest astmestikust 150 meetri pikkusel lõigul. Eristatav on kõrgem peaastang, mis omakorda koosneb kolmest astmest kogukõrgusega 1,7 meetrit. Peaastangust ülalpool langeb oja 1,3 meetrit, allpool 2,6 meetrit. Ojasängi laius on 6 - 7 meetrit, vaid peaastangu all laieneb see 10 - 15 meetrini.

7. Pakri poolsaar

Pakri poolsaar on umbes 12 km pikk, pindalalt 40 m². Poolsaare rannikul kerkib klindijärsak, iseloomulikud on loopealsed, võsastunud puisniidud ja lehtmets.

8. Pakri pank vaateplatvormiga

Siin lõpeb Balti klindi mandriosa. Pakri poolsaart ümbritseva pankranniku kõrgeim lõik ulatub Pakri neemel 25 meetrini, kus astangu ülemised kihid on ordoviitsiumi lubjakivid, alumised ordoviitsiumi ja kambriumi liivakivist ning kiltsavist. Pakri pank on Balti klindi üks efektsmaid osasid tõustes vahetult merest. Neeme põhjatipust laskub Pakri juga. Võimalus matkata Paldiski matkarajal, mis on üks rannikuraja (E9) lõik.

9. Pakri tuletorn

Pangal asub paekivist 54,3 meetri kõrgune tuletorn, mis on ehitatud 1889.a. ja on kasutusel ka praegu ning on kõrgeim tuletorn Eestis. See polnud aga esimene Pakerordi pangal. 1774. aastal püstitati Peeter I käsul ligi 15 m kõrgune kivist tulepaak, mida kõrgendati 1808. Panga serva varisemise tõttu ehitati 1889. aastal uus torn ja vana torni alus seisab pangal praegugi. 1780.a. valmisid Paldiski-Peterburi **raudtee ja jaamahoone**.

Tagasi saab minna Keila ja Harku kaudu või edasi Rannikumarsruut II juurde.

4.3.2. Rannikumarsruut II

10. Harju-Risti Püha Risti kirik

Kristuse pühale ristile pühendatud kirik, mis algselt allus Padise kloostri ning mille ehitamist alustati aastal 1330. Peale Jüriöö ülestõusu jätkati ehitust 15. sajandil. Kirikul

on harvaesinev ümar torn. Peale 17. sajandi varingut taastati torn ühelt küljest siledana. Ladinakeelse kirja ja miniatuurkujukestega kirikukell tornis on Eesti vanim ehk 14. sajandist. Kiriku sisustuses on säilinud 15. sajandist hauaplaate ja renessansskantsel.

11. Vihterpalu mõis

Rootsi kuningas kinkis Padise maad koos Padise mõisaga kolmekümneaastase sõja lõppedes Riia mõisahärrale Thomas von Rammile 1622. aastal. Mõisaansamblit hakati rajama 19. sajandi alguses. Peahoone on kahekordne ning hilisklassitsistlikus stiilis. Kahel pool Vihterpalu jõge asuvad hooned ehitati 19.-20. sajandil. Mõisakompleks koosneb peahoonest, kõrvalhoonest, vanast meiereist, tallidest, pargist ning suurest metsa- ja põllumaast. Mõis on eraomanduses.

12. Nõva Püha Olevi kirik

1750. aastal ehitatud Eesti vanim tegev puukirik. Puukirik on haruldaste pärgamendist vitraažakendega, mis on pärit 1836. aastast. Eesti vanim puidust ratasrist on toodud kirikusse varjule.

13. RMK Peraküla teabepunkt ja matkarajad

Liivane ranna-Peraküla õpperada annab hea ülevaate nii laulvate liivadega rannast kui ka rannalähedastest kooslustest ning rannavallide vahel paiknevatest järvedest rajal saab tutvuda ka omapärase kivisillutisega teega.

14. Brecciad. Väga eksootilised on Rannaküla sadamast kuni Põõsaspea neemeni rannikumeres paiknevad Neugrundi hiigelmeteoriidi plahvatuse tagajärjel tekkinud *brecciad*. Suurim neist on Rannaküla sadamast ida pool merest esile küündiv suur kandiline ning lõhenenud *brecciakivi* (koosneb teravakandilistest tsementeerunud kivitükikestest). Kõige enam *brecciakive* leidub Põõsaspea neeme ümbruses, kus on rajamisel ka kivipark koos infotahvlitega.

15. Dirhami sadam

Dirhami piirkond oli eestirootslaste kauaaegne asustusala kuni 1944. aastani. Dirhami kala- ja kaubasadam on enamasti talvelgi jäävaba. Dirhamist on võimalik sõita Osmussaarele, mis on klibune 4,69 m2 suurune saar. Saart läbib Balti klint kõrgusega 6 m. 1940. aastani oli saarel rannarootslaste küla.

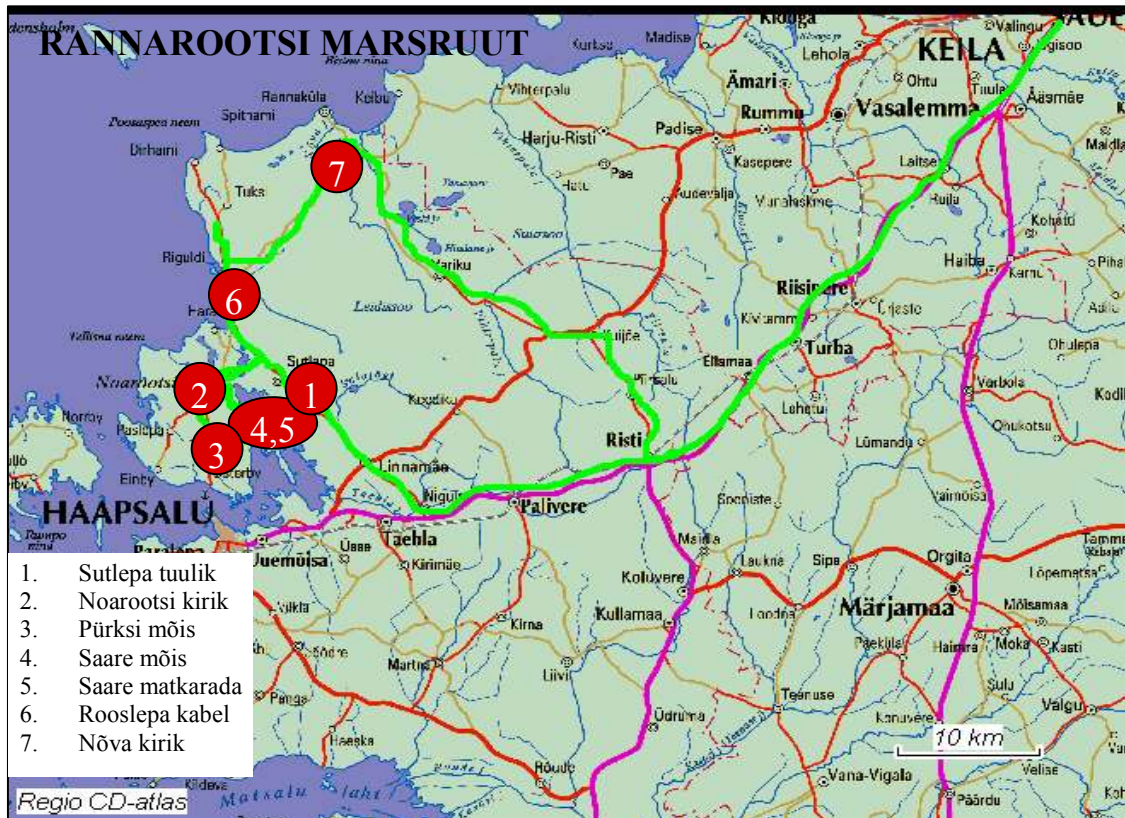
16. Saare matkarada

Lääne-Eesti madal rannik on kaetud suures osas roostikega. Saare 900 m pikkune roostikurada kulgeb läbi erineva kõrguse ja vanusega roostiku. Roostikuraja alguses ning lõpus olevatelt infotahvlitelt leiab huviline teavet roostike elustiku ning majandamise kohta. Saare külasse Sutlepa mere äärde on rajatud vaatetorn, vaateplatvorm, lõkkekoht, parkla koos WC-ga ja kahe omanäolise pilliroost matkamajaga.

4.4. Rannarootsi marsruut

Marsruut hõlmab Noarootsi ja Nõva valda ning annab ülevaate rannarootsi kultuurist.

Tallinnast tuleb sõita mööda Haapsalu maanteed läbi Laagri, Riisipere, Risti, Palivere ning siis keerata peale Palivere Linnamäe ja Sutlepa suunas.



Joonis 4. Rannarootsi marsruut

1. Sutlepa tuulik

On ehitatud 2003. aastal endise Noarootsi pukktuuliku jooniste põhjal. 19. sajandi algul oli Noarootsi kihelkonnas ca 100 tuulikut, millest tänaseks pole säilinud ühtegi.

2. Noarootsi kirik

EELK Noarootsi Püha Katariina kirik ehitati tõenäoliselt 1500. aasta paiku, olulise ümberehitusi tehti nii 18. kui ka 19. sajandil. Omapärase arhitektuuriga hilisgooti pühakoda. Pastoraat ehitati 17. sajandil ja on üks vanemaid säilinud puitehitisid Läänemaal. Kirikuaias asuvad väiksed rannarootsi kivistid ja Noarootsi vabadussammas, mis püstitati 1935. aastal.

3. Pürksi mõisa peahoone ja park

Mõisahooned asub valla keskses Pürksi külas ja on ehitatud 19. sajandil. Mõis kuulus

1919. aastani Ungern-Sternbergide suguvõsale. Aastatel 1920-1943 asus mõisas Pürksi Põllutöö- ja Rahvaülikool. 1989-1995. aastatel hoone restaureeriti ja praegu tegutseb hoones Noarootsi Gümnaasium. Pürksi park on looduskaitse all. Pargis kasvab looduskaitse all olev valge pöök ja unikaalne pärnade ring.

4. Saare mõis ja Lyckholmi muuseum

Saare mõisa hooned on ehitatud 18.-19.sajandil ja taastatud parun Gustav Friedrich von Roseni poolt. Mõisa peahoone taastatud 2001.

Lyckholmi muuseum avati 1997. aastal Saare mõisa hobusetallis (taastatud 1995/96.a.). Muuseumi eksponaatideks on kohaliku rahva poolt annetatud endised põllutööriistad, käsitöö- ja majapidamistarbed. Muuseumi esimene ruum käsitleb Saare küla ajalugu. Muuseum on avatud maist oktoobrini kolmapäevast pühapäevani.

5. Saare matkarada

Rannarootsi kultuuri ja arhitektuuri on mõjutanud laialdane roo kasutus. 900 m pikkune roostikurada kulgeb läbi erineva kõrguse ja vanusega roostiku. Roostikuraja alguses ning lõpus olevatelt infotahvlitelt leiab huviline teavet roostike elustiku ning majandamise kohta. Roostikurajale Saare külasse Sutlepa mere äärde on rajatud vaatetorn, vaateplatvorm, lõkkekoht, parkla koos WC-ga ja kahe omanäolise pilliroost matkamajaga.

6. Rooslepa kabel

Asub Tuksi-Spithami maantee ääres Rooslepa kalmistul. Rooslepa kabel oli Noarootsi koguduse üks kolmest abikirikust, mis ehitati 1830-ndatel aastatel. Hoone lagunemine algas 1970-ndate lõpuaastatel. Kabel on taastatud 2006. aastal suures osas endisel kujul.

7. Nõva Püha Olevi kirik

1750. aastal ehitatud Eesti vanim tegev puukirik. Puukirik on haruldaste pärgamendist vitraažakendega, mis on valminud 1836. aastal. Eesti vanim puidust ratasrist on toodud kirikusse varjule.

4.5. Loodusmarsruut

Loodusmarsruut annab ülevaate piirkonna erinevatest kooslustest ja geoloogilistest vaatamisväärsustest. Kõik marsruudis pakutavad loodusrajad ei ole ühe päevaga läbitavad. Kuid radasid on võimalik läbida ka osade kaupa ning turistidel on võimalik teha valik neile huvipakkuvatest loodusradadest. Marsruudi käigus läbitakse Harku, Keila, Padise, Nõva, Noarootsi vallad.



Joonis 5. Loodusmarsruut

1. Väana maastikukaitseala

Tabasalu-Väana-Keila-Joa tee ääres paikneval Väana maastikukaitsealal kaitstakse põdsasmaran-loopealseid, mis on haruldased kooslused kogu maailmas. Siin piirkonnas on ka ainus põdsasmarana levikuala Eestis, kuid seda haruldast taimeliiki kasvab siin väga massiliselt.

2. Keila juga on Eesti suuruselt teine juga, kus vesi langeb 6,1 m kõrguselt ordoviitsiumi paekivi lasnamäe kompleksi kihistult ning on 60-70 m lai. Joa rünka ülemise osa moodustavad räästataoliselt etteulatuvad lubjakivid, alumises osas paljanduvad pehmed glaukoniitliivakivi ja diktüoneemakildi kihid, millesse on uuristatud sügav kulbas. Joast pärivoolu on kujunenud kuni 15 meetri sügavune kitsas järskude kallastega org. Jõgi on siin kärestikuline. Ta säng langeb vähem kui 2 kilomeetri jooksul üle 13 meetri.

Keila joale, mis asub veidi allpool maanteeväljal, on kerge ligi pääseda ning seetõttu on ta külastatavamaid ja tuntumaid jugasid Eestis.

3. Pakri poolsaar

Pakri poolsaar on pikkusega u 12 km, pindala u 40 m². Poolsaare rannikul kerkib klindijärsak, iseloomulikud on loopealsed, võsastunud puisniidud ja lehtmets.

Pakri pank vaateplatvormiga

Siin lõpeb Balti klindi mandriosa. Pakri poolsaart ümbritseva pankranniku kõrgeim lõik ulatub Pakri neemel 25 meetrini, kus astangu ülemised kihid on ordoviitsiumi lubjakivid, alumised ordoviitsiumi ja kambriumi liivakivist ning kiltsavist. Pakri pank on Balti klindi üks efektsmaid osasid tõustes vahetult merest. Neeme põhjatipust laskub Pakri juga.

Pakri poolsaare matkarada

Pakri poolsaare rannikust saab hea ülevaate matkarajal, mis algab Muula mägedest ja kulgeb ranniku äärt mööda kuni Kersaluni. Läbida võib ka raja erinevaid lõike, üks huvitavamaid on Muula mägedest kuni Pakri joani.

4. Veskijärv

Läänemaa Suursoos asub Veskijärv. Põhja ja loode poolt ümbritsevad järve kuni 15 m kõrgused nõmmemetsaga kaetud luited, mujalt raba. Järve vesi seguneb ja soojeneb suvel hästi. Veskijärv on rekreatiivselt atraktiivne ja ei ole nii reostusõrn kui Valgejärv.

Veskijärvest 1,5 km idapool asub **Tänavjärv**, mis on jalgsi ligipääsetav. (Autoga juurdepääsutee on suletud). Tänavjärv on ida-lääne suunas piklik ja võrdlemisi suur (136,9 ha). Järve keskmine sügavus on vaid 1,8 meetrit ja suurim sügavus 2,5 meetrit. Tänavjärv on oma tüübilt ainulaadne ja väga reostusõrn; järvele on mootorsõidukitega ligipääsu plaanis tulevikus piirata.

5. Liivane ranna-Peraküla õpperada (4,4 km) Nõval annab hea ülevaate nii laulvate liivadega rannast kui ka rannalähedastest metsadest ning rannavallide vahel paiknevatest järvedest ja soostunud aladest, matkarajal saab tutvuda ka omapärase I maailmasõja ajal rajatud kivisillutisega teega.

6. Saare matkarada Noarootsis annab hea ülevaate Lääne-Eesti rannikul levivatest roostikest. Saare 900 m pikkune roostikurada kulgeb läbi erineva kõrguse ja vanusega roostiku. Roostikuraja alguses ning lõpus olevatelt infotahvlitelt leiab huviline teavet roostike elustiku ning majandamise kohta. Saare külasse Sutlepa mere äärde on rajatud vaatetorn, vaateplatvorm, lõkkekoht, parkla koos WC-ga ja kahe omanäolise pilliroost matkamajaga.

7. Valgejärve loodusrada

Valgejärv on omapärane ja Eestimaal ainulaadne, järve põhja katab paari-kolme meetri paksune järvelubja kiht. Järv on tekkinud mandrijää taganemisel liivase rannavalliga eraldunud laguunist 9300-9500 aastat tagasi. Järve pindala on sellest ajast oluliselt kahanenud, kuna peale on tunginud õõtsiksoo. Lubja tekib ka praegu järves ja soos olevatest allikatest tulevast lubjarikkast veest. Valgejärve matkarada algab ja lõppeb Järveotsa järve juures, raja pikkuseks on 7 km ja selle läbimiseks kulub umbes 2 tundi.

8. Marimetsa rabarada

Piirkonna lääneosas on suured soomassiivid Läänemaa Suursoo ja Leidissoo, kus esinevad ulatuslikud madalsood ja kõrgsood ehk rabad. Sookoosluste tutvustamine ulatuslikule turistide sihtgrupile eeldaks laudtee olemasolu. Laudtee rajamist sinna piirkonda siiski looduskaitseliste piirangute tõttu kavas ei ole. Käsitletavast piirkonnast jääb küll välja Marimetsa looduskaitseala, mis paikneb küll Risti valla territooriumil, aga logistiliselt haakub hästi marsruudiga. **Marimetsa.** Marimetsa raba on üks Lääne-Eesti vanemaid, tüüpilise väheliigendatud pinnareljeefiga ja rohkete laugastega lageraba. Rabasse on rajatud kuue kilomeetri pikkune rada, millest viis kilomeetrit on kaetud laudteega, raja äärde on ehitatud kaks vaatlustorni.

4.6. Kultuurimarsruudid – mõisad ja kirikud

4.6.1. Kultuurimarsruut I

Marsruut annab ülevaate piirkonna silmapaistvamatest arhitektuuriobjektidest ja katab Keila linna ja valla, Padise, Vasalemma, Nissi ja Kernu valla (joonis 7).

Objektid marsruudil: Keila kirik, Harjumaa muuseum, Keila ordulinnuse varemed, Padise klooster, Laitse loss, Vasalemma mõis, Riisipere mõis, Turba elektrijaam, Ellamaa pukktuulik, Nissi Maarja kirik.

1. Keila Miikaeli kirik

Harjumaa suurim keskaegne maakirik, mille ehitamist alustati 14. sajandil. Liivi sõjas sai kirik kannatada., kuid taastati 16. sajandi lõpuks. Praegune pseudogootilik torn pärineb 1851.aastast. Kirikuaias on näha ratasriste ja ümbruskonna mõisnike klassitsistlikus ja neogooti stiilis matusekabelid.

2. Harjumaa muuseum

Muuseumis on kogu Harjumaast ülevaatlik püsinäitus "Harju elu", mis käsitleb Harjumaad muinasajast kuni 1994. aastani. Näitusel on eksponeeritud fotosid, dokumente ja esemeid üle kogu Harjumaa. Küllastajate kasutada on eesti-, vene-, soome-, inglisi- ja saksa keelse tekstiga audiogiidid.

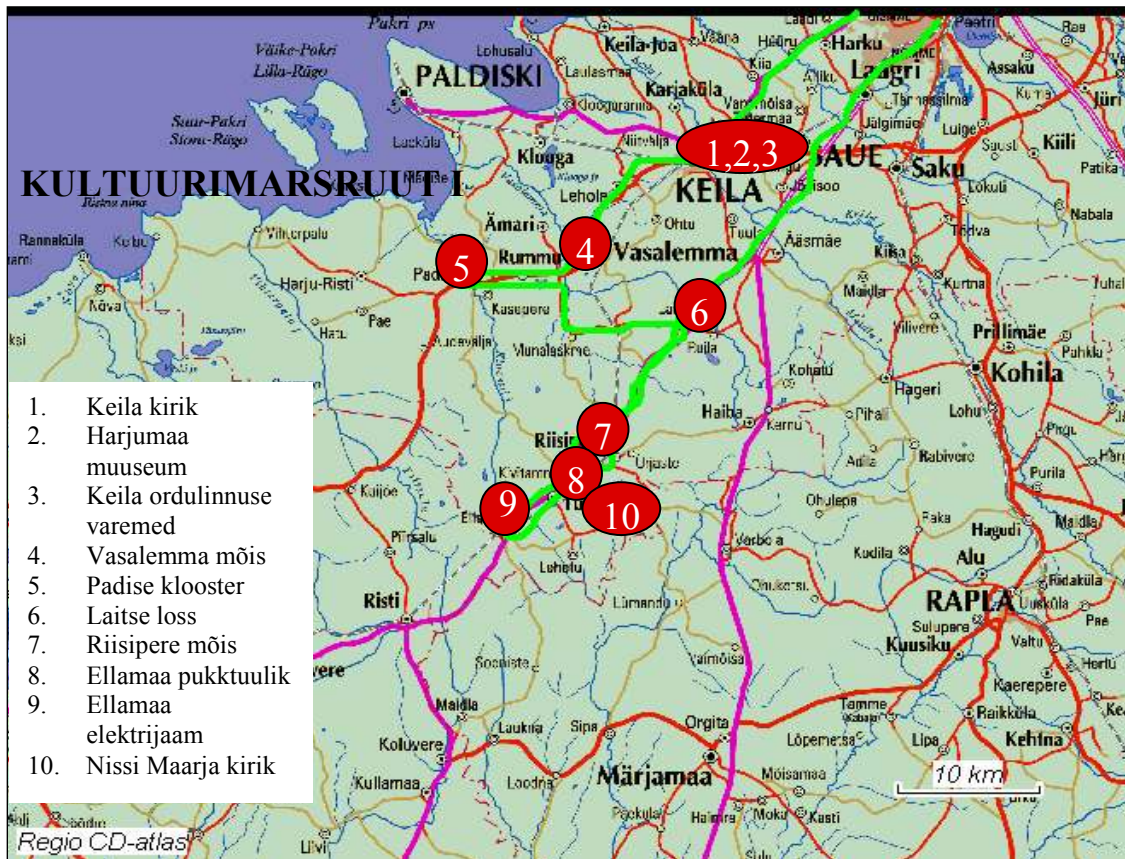
3. Keila ordulinnuse varemed

Keskaegse kindlustatud mõisahooned varemed, mis pärinevad ilmselt 14. sajandi lõpust või 15. sajandi algusest. Hoone võis kasutusel olla veel ka 17-18. sajandil. Väljakaevamistelt on pärit rikkalik leiumaterjal 13-18. sajandini, mida on eksponeeritud ka Harjumaa muuseumis.

4. Vasalemma mõis

Neogooti stiilis Inglismaale omase mõisahooned ehituseks kasutati kohalikku paekivi, nn. vasalemma marmorit. Iseseisvaks mõisaks kujunes Vasalemma 1825. aastal, mil mõisa omandas Saku õlletehase asutajale Valerio von Baggenhufwudtile. Tema lasi ehitada 1890-93 8-tahulise sakmiktorni astmikviilude ja kõrgete kaarakendega. Baggohufwutide

valduses oli mõis kuni 1916. aastani. Seejärel asus mõisas aianduskool ning Tallinna Õpetajate Seltsi puhkekodu. 1922. aastal rentis selts osa ruume Kloostri vallale kooli avamiseks. Sellest peale töötab mõisas kool. Säilinud kõrvalhoonetest on suursuguseim mõisasüdamest mõnisada meetrit põhja pool asetsev paekivist tuulegeneraatoritorn.



Joonis 7. Kultuurimarsruut I

5. Padise klooster

Dünamünde tsistertslastest munkade klooster, mis pärineb 1317. aastast. Kloostri õitsenguajal 1400. aasta paiku oli klooster omandanud ka valdused Lõuna-Soomes praeguse Helsingi ümbruses, Porvoos, Sipos ja Pernajas. 1558. aastal enne Liivi sõja algust võeti klooster Ordu valdusse ning vennaskond saadeti laiali ja muudeti sõjaväekindluseks. Kloostri tegevus lõppes ning Liivi sõja käigus läks see rootslastele. 1622. aastal annetas Rootsi kuningas Gustav II Adolf Padise kloostri lähematest Riia toomhärrale Thomas Rammile teenete eest Rootsi kroonile Liivi sõjas ning Rammid elasid kloostri ruumes kuni 18. sajandi lõpuni, mil klooster välgust süüdatuna varemeteks põles.

6. Laitse loss

Parun Woldemar Uexkülli poolt 1890–1892 ehitatud Laitse loss on üks neogooti stiilis mõisahoone tipp-teoseid Eestis. Välisarhitektuuri osas osalt 18. sajandi prantsuse, osalt inglise tudorstiilis küllalti ebasümmeetrilise lahendusega klombitud paekividest hoone.

Nurgatorn on kaunistatud gooti fiaalidega. Tänapäeval on loss eravalduses, kus tegutseb publi ning on võimalik rentida seminariruumi.

7. Riisipere mõis

Riisipere mõis on üks kõige võimsamaid ja mõjuvamaid klassitsistlikke mõisahooned Eestis. Praeguse mõisa rajajaks oli 1818-1821. aastatel Peter Gustav von Stackelberg. Mõisas asus 1920-84. aastatel lastekodu. Tänapäeval on mõis eravalduses.

8. Ellamaa pukktuulik

Haapsalu maantee ääres, endise raudteeülesõidukoha ligiduses on tiivadeta Ellamaa pukktuulik. Veski tüüpiline ringirännanud tuulik. Praegune Tuuliku talu veski on algul paiknenud Soosalu külas Virutamme talus, kus see ehitati 1851. aastal. 1868. aastal ostis selle Tuuliku talu peremees ning tõi Ellamaale, kus see jahvatas kuni 1928. aastani vilja. See on üks vähestest Eesti mandriosas säilinud pukktuulikute, mis asub üsna kaugel sisemaal ning on ka suurem kui saarte pukktuulikud. Ellamaa pukktuulik on eravalduses. Omanikul on huvi tuulik täielikult taastada ning muinsuskaitse suhtub sellesse soosivalt.

9. Ellamaa elektriijaam töötas Turbas kuni 1966. aastani, suurim turbaküttega elektriijaam Eestis. Seda varustas küttega samas asuv Ellamaa turbatööstus. Ellamaa elektriijaam tootis esimese voolu 1923.a.

10. Nissi Maarja kirik

Praegune kirik valmis 1873. aastal Peterburi arhitekt D. Grimi poolt, paljude historitsistlike hoonete looja. Oma töös on lähtunud nii keskaegsete kirikute traditsioonist kui gooti ja romaani stiili elementidest. Kirikus on kaks Riist toodud suurepäraselt 1902 H. Beyermanni tehtud vitraažakent.

4.6.2. Kultuurimarsruut II

Marsruut katab Harku, Keila, Padise valla, Keila ja Saue linna (joonis 8).

Objektid marsruudil: Mustamäe mõis, Väana mõis, Keila-Joa mõis, Paldiski Püha Georgi kirik, Klooga kaudu Harju-Madise Matteuse kirik, Padise klooster, Keila kirik, Kumna mõis, Saue mõis

1. Mustamäe mõis ehk Glehni loss

Jälgimäe mõisa omaniku Nikolai von Glehn poolt 19. sajandil rajatud väheseid keskaegse rüütli lossi sarnaseid ehitisi Eestis. Mõis hävis I maailmasõjas ja taastati 1977. aastaks Tehnikaülikooli jõududega. Tähelepanu väärib mõisapargis säilinud Kalevipoja kuju, mida selle seljas oleva härjanaha sarvede pärast on ka Glehni kuradiks kutsutud. Pargis on ka raudkivikildudest lohekuju. Mõis kuulub Tallinna Tehnikaülikoolile.

2. Väana mõis

Eesti pikim barokne mõisahooned rajati 1784. aastal arheoloogi ja kunstniku Otto Magnus von Stackelbergi poolt, kes oli oma reisdelt omandanud rikkaliku kunstikollektsiooni

müntidest ja antiikesemetest maalideni. Mõisahoonet iseloomustavad otstes olevad kuppelkatustega ümarpaviljonid. Mõisa pargis on oletatava hiliskeskajase vasallilinnuse varemed, mida on peetud O. M. Stackelbergi poolt ümber kujundatud romantiliseks varemepargiks. Peahoonest eemale jäävad viinavabrik, laut ja ait. Praegu asub mõisas alates 1920. aastast kool.



Joonis 8. Kultuurimarsruut II

3. Keila-Joa mõis

Keila-Joa mõisa ostis 1827.a. kindralleitnant Alexander von Benkendorff ning lasi neogooti stiilis mõisaansambli ehitada 1831-33. aastatel. Neogooti stiilis vahimajakesest mõödudes jõuame samas stiilis suurejoonelise lossi juurde, mis on esimesi selle voolu esindajaid Eestis. Autoriks on Peterburi nimekas arhitekt Stackenschneider. Peahoone on rõdude ja palkonitega ning silmatorkava neogooti rinnatisega torniga. Mõisa peahoone sisseõnnistamisel viibis keiser Nikolai I. Siin kirjutati ka Vene tsaaririigi hümn „Jumal keisrit kaitse sa”. 2007. aasta alguses pandi Keila-Joa mõis uuesti enampakkumisele.

4. Paldiski Püha Georgi kirik

1783-1787. aastatel ehitatud õigeuskirik.

5. Harju-Madise Matteuse kirik

15. sajandist pärit Padise munkade poolt kõrgele rannaastangule rajatud kirik. 17. sajandil ehitati 4-korruselise torn ning süüdati tuli plinkimaks Pakri lahele. See on ainus kirikumajakas Eestis.

Sisustusest väärivad tähelepanu 1631.a altari triptühhon ja 1784 a J.W.Rabe valmistatud kantsel. Hoonet ümbritseb kiviaed, kus on 19. sajandil ehitatud von Rammide perekonnakabel

6. Padise klooster

Dünamünde tsistertslastest munkade klooster, mis pärineb 1317. aastast. Kloostri õitsenguajal 1400. aasta paiku oli klooster omandanud ka valdused Lõuna-Soomes praeguse Helsingi ümbruses, Porvoos, Sipos ja Pernajas. 1558. aastal enne Liivi sõja algust võeti klooster Ordu valdusse ning vennaskond saadeti laiali ja muudeti sõjaväekindluseks. Kloostri tegevus lõppes ning Liivi sõja käigus läks see rootslastele. 1622. aastal annetas Rootsi kuningas Gustav II Adolf Padise kloostri lähematest Riia toomhärrale Thomas Rammile teenete eest Rootsi kroonile Liivi sõjas ning Rammid elasid kloostri ruumes kuni 18. sajandi lõpuni, mil klooster välgust süüdatuna varemeteks põles.

7. Keila Miikaeli kirik

Harjumaa suurim keskaegne maakirik, mille ehitamist alustati 14. sajandil. Liivi sõjas sai kirik kannatada., kuid taastati 16 sajandi lõpuks. Praegune pseudogootilik torn pärineb 1851.aastast. Kirikuaias on näha ratasriste ja ümbruskonna mõisnike klassitsistlikus ja neogooti stiilis matusekabelid.

8. Kumna mõis

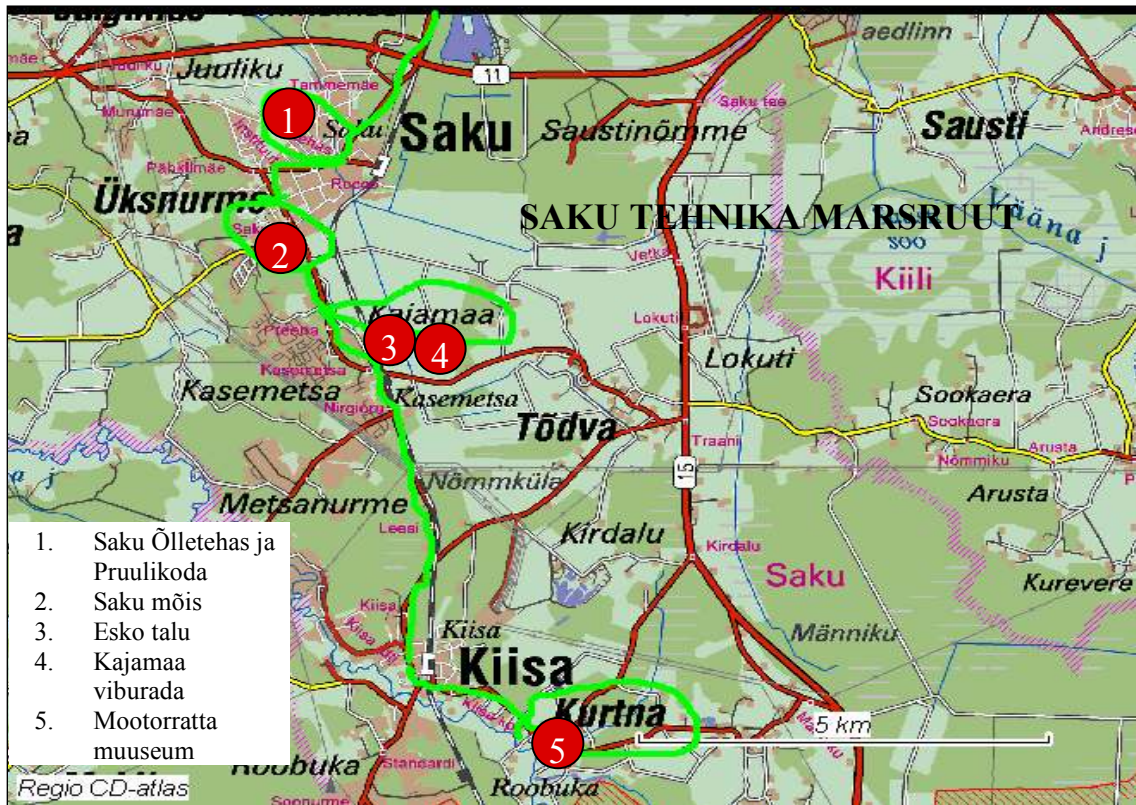
Kumna mõis pärineb 17. sajandist. Alates 1838. aastast kuni aastani 1939 oli mõis von Meyendorffide aadliperekonna valduses. Klassitsistliku peahoone teeb huvitavaks Eesti ainulaadne tiibehitis. 19. sajandi lõpul tahtis mõisnik panna Toompeale Martin Lutheri pronksist monumendi, kuid seda tsaarivõim sinna paigutada ei lubanud ja seega püstitas mõisnik selle 1862. aastal mõisast Keila poole pastoraadi teeristi. 1949. aastal võeti kaju maha ja sulatati ümber.

9. Saue mõis

Mõisa peetakse Eesti üheks väärtuslikumaks barokistiilis mõisaansambliks. Saue mõisakompleksi rajajaks oli 1780-ndatel aastatel Friedrich Herman von Fersen. Mõisas on hästi säilinud stukkdekooriga kaetud interjööri ning pargis skulptuurid. Tall-tõllakuur ning ait on peahoonele müüride ja väravate abil liidetud. Tänapäeval renditakse mõisa seminaride ja pidude jaoks. Mõis on eraomanduses.

4.7. Aktiivne nädalalõpp perega

Marsruut katab Saku valla.



Joonis 9. Aktiivse nädalalõpu marsruut

1. Saku Pruulikoda ja Saku Õlletehas

Õlletootmise traditsioon Eestis- ja Liivimaal sai alguse 1820. aastal, mil krahv Karl Friedrich von Rehbinder rajas Saku mõisa aeda jõe kaldale õlleköögi. Samast aastast alates on Saku õllemeistrid pruulinud kohalikust põhjaveest, parimatest linnastest, humalast ja pärmist head Eesti õlut. Õlletehases saab tutvuda toote valmistamise protsessiga.

2. Saku mõis

Mõisa esmamainimine pärineb 15. sajandist, kuid praegune härrastemaja on pärit krahv von Rehbinderi ajast aastatel 1825-1830. Mõisa iseloomustavad joonia sambad ning veneetsia aknad. Siseruumides on säilinud stiilset stukkdekoori, tislertööd ning maalinguid. Tänapäeval renditakse mõisa seminaride ja pidude jaoks.

3. Esko talu

Esko talus on võimalik tutvuda Eestile omase karjakasvatusega ja Esko juustukojas valmistatud kohupiima, jogurti ja juustuga. Peremees Vello Eensalu laseb oma talupidamist filmida juba aastaid ETV seriaali "Õnne 13" jaoks.

4. Kajamaa viburada

Kajamaa viburada on üks ulatuslikemate vibujahiradadega komplekse, mitte ainult Eestis vaid ka maailmas. Viburadadel pakutakse tegevust igas vanuses nii esmakordsetele alaga tutvujatele kui ka harrastussportlastele.

5. Mootorrattamuuseum

18. sajandi keskpaigas rajatud Kurtna mõisa abihoones on alates 2002. aastast Mootorrattamuuseum, mille ekspositsioon põhineb Urmas Teearu erakollektsioonil. Tsiklite kogumist ja restaureerimist alustas U.Tearu 1978.aastal. Praeguseks on Baltimaade ühes suurimas ja väärtuslikemas kogus üle 100 kahe rattalise, millest üle 50 erinevas seisukorras eksemplari on eksponeeritud muuseumis. Eksponeeritud on veel mootorratta mootorid, rattad, sadulad, vanad õlinõud, kiivrid, plakatid, tööriistad, liiklusmärgid jms. Näha saab ka tuntud võidusõitjate sõiduvarustust ja võidetud auhindu.

5. Turismimarsruutide mõjud

Turismimarsruutide rajamisega kaasneb otsene mõju eelkõige turismiteenindus-ettevõtjatele - marsruutide ääres paiknevatele majutus- ja toitlustusasutustele ning vaba aja ja giidi- ning koolitusteenuste pakkujatele. Lisaks on võimalus turismimarsruutide äärde muude turismiteenuseid pakkuvate ettevõtete tekkeks kui ettevõtjad näevad, et omavalitsuste poolne huvi ning toetus on nende tegevuse vastu olemas. Kõige olulisem sotsiaalmajanduslik mõju, mis kaasneb marsruutide loomise ja teabe levitamisega on töökohtade loomine. Kuna turismisektoris on rahavood hooajalised ja tugevas sõltuvuses välisteguritest, siis aastad ei pruugi külastatavuse poolest olla võrdsed.

Tänase seisuga on Harju Maavalitsuse andmetel Lääne-Harjumaal 15 majutusasutust, nendest 7 hotelli, 4 külalistemaja, 2 puhkeküla ning 2 kodumajutust, millest enamus asub Lääne-Harju idaosas. Toitlustusasutusest on Lääne-Harjumaal 7 restorani ning kokku 30 kohvikut, publi ja baari. Aktiivse puhkuse teenuse pakkujaid on Lääne-Harjumaal vaid 5. Väljatöötatud marsruutide tulemusena paraneb kohalik ettevõtluskeskkond.

Teenindajate arv peaks kasvama proportsionaalselt külastajate arvu kasvuga. Tulevikuperspektiivis tagab turismimajandus piirkonnas piisava arvu töökohti, et säilitada rahvastikuarv. Nii sise-, kuid eriti välisturismi elavnemisel tekib juurde ettevõtteid ja teenuseid ning seeläbi ka töökohti. Turismimarsruutide kasutus võimaldab hoida püsivalt töötajaid teenindussektoris ja luua juurde stabiilseid töökohti kohalikes ettevõtetes. Hinnanguliselt võiks see tähendada ca 40 püsitöökohta loomist ja/või säilitamist järgneva 3 aasta jooksul. Turismimarsruudid on kasulikud kohalikele valdadele, sest loovad ka uusi hooajalisi töökohti teenindussektoris.

Kindlasti avaldab turism mõju ka kohalikele jaekaubandusettevõtetele, kelle klientideks lisandunud külastajad saavad. Külastajad, kes pikendavad oma külastust piirkonnas külastavad ka kohalikku kaubandusvõrku ning seega suureneb ettevõtete käive. Suurenenud külastatavuse tõttu hakkavad ettevõtted laienema ning seega ka uusi töökohti looma.

Sotsiaalmajandusliku mõju hindamiseks ei ole kindlaid valemeid ning seda on raske välja tuua konkreetsete summade või arvudega. Seetõttu saab hinnata sotsiaalmajandusliku mõju määratlemiseks erinevaid aspekte kohalikus ühiskonnas.

Turismimarsruutidel oleks mõju ka kohalike mittetulundusühingute ning sihtasutuste jätkusuutlikkusele ja nende aktiveerimisele. Tulevikus on võimalus kaasata erinevate matkaradade ja rajatiste hooldusse ning giiditegevustesse kohalikke kodanikeühendusi. Näiteks on militaarmarsruutide arendamise puhul võimalik kaasata MTÜ Nelja Valla Kogu (Harku, Kiili, Saku ja Saue vald) ja erinevaid looduskaitse ühendusi. Vasalemma, Padise, Kernu ja Nissi valdade arenguks on loodud MTÜ Lääne-Harju Koostöökogu, keda võiks samuti kaasata. Matkaradade ja loodusradade arendamise osas on võimalik kaasata kohalikke skautide ühinguid, jahiseltse jne.

Loodusteemalised marsruudid annavad panuse neid külastavate inimeste tervisliku seisundi üldisesse paranemisse. See puudutab nii Eestit külastavaid välisturiste kui ka

Harjumaa ja Tallinna elanikke ning teisi siseturiste. Marsruutide kavandamisel on silmas peetud ka koosluste koormustaluvust ja looduskaitselisi piiranguid. Samas oleks edaspidiste aktiivse turismiarenduse etappide puhul vajalikud spetsiaalsed koormustaluvuse uuringud looduskeskkonnale.

Loodusobjektide külastamise puhul on oluline silmas pidada gruppide suurust. Suurte gruppide puhul on mõju loodusele suur ja samas kannatab kaaslaste rohkuse tõttu ka turistide endi looduselamus. Kaitsealadel on vastavalt iga kaitseala kaitse-eeskirjale paika pandud ka gruppide maksimum suurused (üldjuhul 50 inimest). Suuremate gruppidega külastuste puhul on vajalikud kohaliku keskkonnateenistuse kooskõlastused. Peeter Suure merekindluse kaitserajatised on kaitse alla võetud nahkhiirte püsielupaikadena. Kuna nahkhiired kasutavad elupaiku talvitumiseks jäävad tõenäoliselt talvisel ajal koopad turistidele suletuks, aga peamisel turismihooajal ei ole külastus probleemiks. Kaitsealade kaitse-eeskirjadega saab tutvuda Eesti Looduse Infosüsteemi koduleheküljel www.eelis.ee

Turismimarsruutide kontseptsioon on üles ehitatud nii, et vähendataks turismi sesoonsusest tulenevaid aspekte. Erinevatel marsruute külastavatel sihtrühmadel on võimalik leida nii suvist kui talvist tegevust. Lääne-Harjumaa ei ole väga tuntud, enim on piirkond turistide teadvuses oma rannajoone ja randade poolest. Uued turismimarsruudid on välja töötatud just eelkõige tõstmaks Lääne-Harju piirkonna mainet, külastatavate sise- ja välituristide arvu.

Võrreldes 2005. ja 2006. aasta turismistatistikat, selgus, et Harjumaal vähenes 2006. aastal välituristide ööbimiste hulk 11%. Seda võib seletada asjaoluga, et enamik just sakslastest ja soomlastest turiste jäid pidama spaadesse ning ei liikunud mööda Harjumaad ringi. Samas kasvas Harjumaal siseturistide ööbimiste hulk 2006. aastal 32% võrreldes 2005. aastaga ning majutatud siseturistide arv Harjumaal kasvas 48%. Seega võib tõdeda, et siseturistid on üha enam avastamas seda Eestimaa piirkonda, kuid suur töö seisab ees välituristide meelitamisel piirkonda.

Kõige suurema ja positiivsema mõju annab piirkonna turismimajandusele see, kui külastajate keskmine kohaloleku aeg Lääne-Harjumaal pikeneb. Turismimarsruudid pakuvad külastajatele piirkonnas täiendavat tegevust vähemalt ühe päeva ulatuses. Erinevad temaatilised marsruudid ning aktiivse puhkuse teenused koos looduse nautimisega võimaldavad edukalt sisustada ära külastaja päeva väljaspool Tallinna ning võimaldada elamusi, mida muidu oleks külastajal keeruline leida. Turismimarsruudid annavad võimaluse kujundada Lääne-Harju mainet kui paljude kultuuriobjektidega ja militaarobjektidega looduslikult mitmekesisest sihtkohta.

Piirangud ja riskid

Turismimarsruutide kasutuselevõttuga võib kaasneda piiranguid ja riske:

- Turismifirmad ei võta marsruute täies mahus kasutusse, sest need on senisel turismiturul tundmatud
- Sihtgrupini jõudmine on keeruline
- Ei suudeta marsruute piisavalt efektiivselt reklaamida

- Maanteeamet ei ole huvitatud väljatöötatud asukohtadele viitade paigutamisest
- Turismiobjektide korrastamine kavandatud määral pikeneb investeeringute järsu kallinemise tõttu ja toetusvajaduste suurenemise tõttu
- Edasist efektiivset turismimarsruutide turundamist takistab ühe konkreetse eestvedaja puudus

Riskide maandamise viisid:

- Kasutatakse paljusid erinevaid turunduskanaleid (vt. turunduse osa)
- Välja on töötatud marsruudid katmaks erinevate sihtgruppide vajadusi ning marsruudid ka nõ keskmisele külastajale
- Tehakse tihedat koostööd turismifirmadega, kes on välituristide Eestisse toomisel võtmepositsioonil
- Turismiobjektide finantseerimiseks on vajalik leida muid vahendeid peale Euroopa Liidu struktuurivahendite
- Saavutatakse kokkulepe omavalitsuste vahel, milline organisatsioon/asutus asub valminud marsruute turundama

Lisaks turismiobjektide investeerimiskuludele võib tulevaste tegevuskuludena prognoosida marsruutide reklaamimisega kaasnevaid kulusi nagu trükiste, kaartide ja infomaterjalide väljaandmine. Turunduskulutused on eriti suured esimesel aastal, kui marsruute sisse töötatakse.

6. Piirkonna turundusstrateegia, tootearendus ning tegevuskava

6.1. Turundusstrateegia

6.1.1. Eesmärk

Lääne-Harju turismiobjektide ja – marsruutide väljaarendamise kava koostamise põhieesmärgiks on turistide arvu suurendamine Lääne-Harju piirkonnas tänu läbimõeldud marsruutidele, mida pakutakse erinevates variantides nii ajalises võtmes, kui teemaliselt. Oluline on tuua turiste Tallinnast välja ja samuti anda võimalus praegu Harjumaalt läbisõitvatel turistidel siin peatumine ja läbi selle majanduselu arendamine piirkonnas.

Turismimarsruutide aktiivse kasutamise ning seeläbi piirkonna majanduselu elavdamise eelduseks on aga efektiivne turundustegevus ning samuti tegevuskava etapiviisiline läbimõtlemine. Käesoleva turundusstrateegia eesmärgiks on paika panna moodused ja kanalid, kuidas pakkuda sihtgruppidele efektiivselt välja Lääne-Harjumaal turismiobjekte.

6.1.2. Senine piirkonna turundustegevus

Käesolev alapunkt käsitleb senist Lääne-Harju piirkonna turundustegevust. Joonisel 1 on äratoodud piirkonna omavalitsuste poolne turundustegevus turismiobjektide ja teenusepakkujate kajastamisel omavalitsuse interneti kodulehtedel (märgitud kollasega) Enamasti on kirjeldatud oma piirkonna vaatamisväärsused ja kohalikud turismiettevõtjad, kaardirakendusi leidub vähem. Turismiinfo kättesaadavus kodulehtedelt on suhteline, paljudel puudub info edastamise süsteemsus.

Turismiinfo KOV kodulehel	Turismikaart	Vaatamisväärsused	Teenuse pakkujad
Harku vald			
Keila linn	interaktiivne		
Keila vald			
Kernu vald			
Nissi vald			
Noarootsi vald	interaktiivne		
Nõva vald	interaktiivne		
Padise vald	interaktiivne		
Paldiski linn	interaktiivne		
Saku vald			
Saue linn			
Saue vald			
Vasalemma vald			

Tabel 1. Turismiinfo kajastatus omavalitsuse kodulehtedel, seisuga 01.03.2007

Käsitletav piirkond kuulub osalt RMK haldusalasse. RMK kodulehelt on kättesaadavad järgmised turismikaardid:

- Tallinna ümbruse puhkeala,
- Harku metsapark,
- Nõva maastikukaitseala.

Turismiportaalis www.visitestonia.com on kajastatud järgmised matkaradade kaardid ja jalgrattamarsruutide kirjeldused:

- Paldiski matkarada,
- Harku matkarada,
- Lohusalu matkarada,
- Mudaaugu-Keila matkarada,
- Tallinn-Kloogaranna (44 km),
- Kloogaranna-Paldiski-Padise-Nõva (54 km),
- Nõva- Sutlepa (32 km),

Raamatupoodides (Rahvaraamat, Apollo, TÜ raamatupood) on saadaval näiteks järgmised piirkonda tutvustavad materjalid:

- Harjumaa Lääne- ja Lõunaosa matkajuht (BTG),
- Läänemaa-Harjumaa-Raplamaa-Järvamaa turismikaart,
- Harjumaa, Järvamaa, Raplamaa turismikaart,
- Eesti rattateed,
- Eesti mõisad,
- Tallinnast Keila-Joale.

Maakonna infoportaalides on turismi all enamasti kajastatud aktiivse puhkuse võimalused, matkamarsruudid, teenusepakkujad ning maakonna turismikaart. Temaatilisi paketeeritud marsruute on väga vähe (nt Hiiumaa tuletorni ring, Kalevipoja jälgedel, Järvamaa maastikud), mis piirduvad üksnes teekonna kirjeldustega. Paber kandjal on turismitrukiseid välja antud tõenäoliselt rohkem.

6.1.3. Sihtgrupid

Lääne-Harju piirkonna külastatavust mõjutab tugevalt Tallinna lähedus. Kui turist saabub Tallinnasse (transpordiks lennuk, laev, rong või buss) ja tahab leida huvitavat tegevust ning vaatamisväärsusi mujal Eestimaal pinnal, siis reeglina sõidetakse siiski rohkem sisemaale või saartele. Ainult päevaks või paariks Eestimaad uudistama tulnud külaline on piirdunud pigem Tallinna vaatamisväärtustega, mille üheks otseseks põhjuseks on ka see, et seni pole olnud turistile pakkuda lähedal asuvaid huvipakkuvaid turismimarsruute ning kompleksteenuseid.

Lähemalt saab kirjeldatud sihtgrupina lõpptarbijat, kellele piirkonna turundustegevus suunatud ongi. Kahtlemata ei tohi unustada, et ka koostööpartneritele peab pakutav toode ehk Lääne-Harju piirkond tunduma piisavalt atraktiivne, et nad oleksid valmis käituma kui turustuskanalid. Neid käsitleb eraldi alalõik.

Lõpptarbija ehk turistid:

A. Välisturistid:

Lääne-Harju piirkonna külastatavuse peamiseks mõjutajaks on Tallinn. Vastavalt Tallinna turismistatistikale on enim külastajaid Soomest, suhteliselt võrdselt jagunevad külastajad Saksamaa, Rootsi, Venemaa ja Inglismaa vahel. Soomlased on pigem ühepäevaturistid, teistest riikidest turistide külastusaeg on aasta-aastalt pikenenud (allikas: Tallinna Ettevõtlusameti turismiosakond).

Konverentsituristid – saabuvad Eestisse (kõige sagedamini Tallinnasse) mõnepäevasele seminarile ja tahavad jääda 1 päev kauemaks või on seminaripäevade vahel piisavalt vaba aega. Mujal Euroopas on levinud tava, kus konverentsid-seminarid on seotud kohaliku elu tutvustavate reisidega. Peamised konverentsituristide sihtturud on Soome, Rootsi ja Venemaa.

Kruisituristid – on tulnud spetsiaalselt Eestit külastama mõneks päevaks ja on plaaninud veeta oma aeg peamiselt Tallinnas või selle ümbruses. Kruisituristid moodustavad umbes kümnendiku Tallinna külastatavatest välisturistidest. Nende vanuseline struktuur on kaks kolmandikku üle keskea, puhkus on organiseeritud kas suurte gruppidega bussides või omal käel, nt rendiautodega.

Seiklusturistid – niiöelda seljakotituristid, kes otsivad looduselamusi ning sageli aktiivset tegevust välistes tingimustes.

B. Siseturistid:

Eesti inimestel tekib järjest enam tahtmine avastada veel tundmata Eestimaa nurki. Viimastel aastatel on kasvanud siseturistide arv kõikides maakondades, eriti aga Tallinnas. Pikenenud on ka külastusaeg. Siseturist on piirkondades väga oluliseks kliendiks saanud. Nagu selgus, teatakse Lääne-Harju piirkonnas vaid üksikuid objekte, kui Eesti inimene oskab järjest enam nõuda niiöelda väljaarendatud turismiteenust – väljapakutud marsruute ja toitlustus- ning vajadusel ka ööbimisvõimalusi.

Paljud turistid kasutavad Lääne-Harjumaad läbivat Haapsalu maanteed peamiselt vaid otseteeks Hiiu- ja Saaremaale. Väljaarendatud marsruudid pakuksid turistile (nii sise- kui välismaine) paari tunni vaba aja olemasolul elamust ka teel olles.

Sihtgrupe võib jaotada ka erinevate huvide lõikes: ajaloo huvilised (nt militaarobjektid, Peeter Suure temaatika), kultuurihuvilised, loodushuvilised ja seiklusturistid, geoloogiahuvilised, rannaäärsed suvitajad.

6.1.4. Turunduskanalid

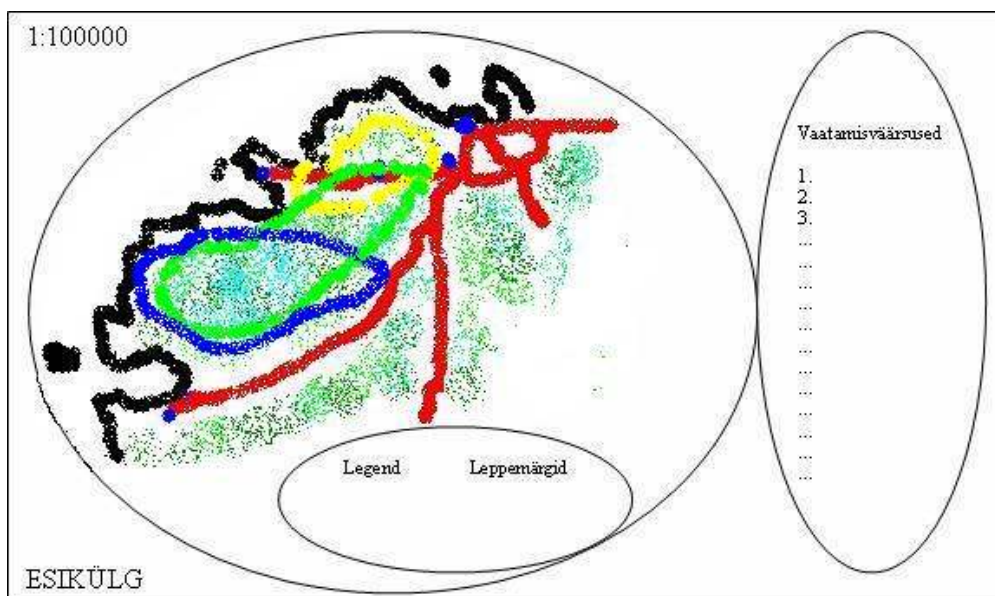
Selleks, et teave jõuaks õigete sihtgruppideni, on oluline valida info edastamiseks õiged kanalid. Arvestada tuleb nii infokanalite kasutajate harjumustega kui nende arvuga, kanalite kättesaadavusega ja kasutamise mugavusega. Et turismimarsruute on kõige efektiivsem tutvustada läbi kaardi, on kanalite valikul seda tugevalt ka arvesse võetud.

1) Reklaamtrükis - turismikaart

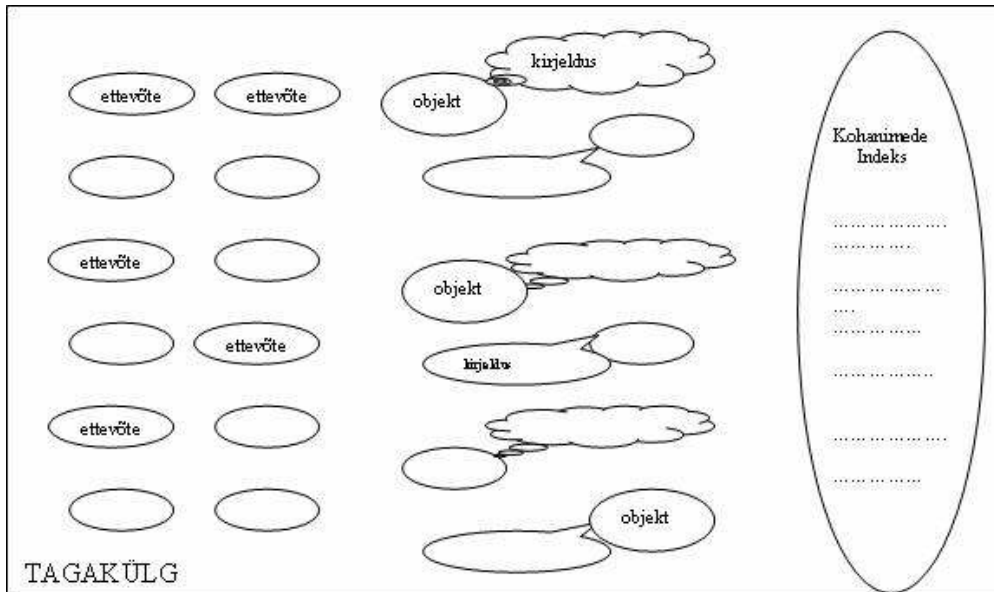
Antud projekti raames on eesmärk planeerida atraktiivsed turismimarsruudid, mis on seotud piirkonna „tõmbenumbritega” ning kohalike turismiettevõtjatega. Levinumaks turunduskanaliks ja ühtlasi ka tooteks on piirkonna turismitrükis. Kaardi koostamise eesmärk on anda parem võimalus külastajal valida erinevate turismimarsruutide vahel arvestades ajaressurssi, samas teha piirkonna külastamine turistile võimalikult atraktiivseks ja lihtsaks.

Lääne-Harju turismikaart peaks sisaldama järgmisi andmekihte: haldusjaotus (piirkonna territoriaalne piiritlemine); piirkonna loodusgeograafiline liigendus; asustusvõrk; teedevõrk; üldine turismiinfo; temaatilised markeeritud turismimarsruutide kirjeldus; teenusepakujate reklaam (toitlustus, majutus, aktiivne puhkus). Lähtudes senisest turismistatistikast, võiks kaaluda kaardi komponentide osalist tõlkimist ka teistesse keeltesse – nt inglise, saksa, soome ja vene keelde. Pikemas perspektiivis võiks mõelda ka põhjamaa keelte peale.

Alljärgnevalt on ära toodud kontseptuaalne kaardiskeem.



Joonis 10. turismikaardi kontseptuaalne skeem 1



Joonis 11. Turismikaardi kontseptuaalne skeem 2

2) Internet

Info otsimise allikana kasutatakse aktiivselt internetti, seetõttu on oluline luua objektide ja marsruutide tutvustamiseks lisaks trükisele ka piirkonna turismivõimalusi tutvustav veebilahendus. Veebikaart võiks olla varustatud põhjalikuma infoga objektide ja turismiteenuste kohta, kui seda võimaldab trükisena pakutav kaart. Veebis saab kaardile lisada juurde viiteid lehekülgedele, mis pakuvad lugemiseks lisainfot, samuti fotosid. Internetilahendus peaks olema kergesti käsitletav ja kasutajasõbralik. Tagada tuleb materjali ühtsus kõikidel veebilehtedel, samuti materjali ajakohastamine. Kaardirakenduste kasutusvõimaluste näidetena võiks tuua Tallinna kaardiserveri ja turismikaardi (www.tallinn.ee), Eesti Mõisaihenduste veebilehe (www.manor.ee), Märjamaa kaart (www.marjamaa.ee) või Võru linna kaart (www.vorulinn.ee).

3) Välimeedia – infotahvlid nõ teetaskutes.

Juhuslikult piirkonda sattunud turistidele on heaks ja vajalikuks orientiiriks suured informatiivsed marsruutide ja objektide tutvustusega infotahvlid. Välikaartide kontseptsioon peab lähtuma piirkonna ulatusest, seda läbivatest magistraalidest, ligipääsetavusest ja koha külastatavusest. Võimalusel peaksid infokaardid asuma spetsiaalsetes teetaskutes, kus lisaks suurele piirkonda tutvustavale kaardile on olemas turisti jaoks ka prügikastid, WC-d, samuti puhkepingid. Alljärgnevalt on väljapakutud võimalikud teekaartide asukohad:

- Laagri tankla,
- Haabersti ringil Rimi hupermarketi juures,
- Türisalu pank,
- Padise klooster,
- Keila linn,
- Paldiski linn,

- Haapsalu linn,
- Uuemõisa tankla juures,
- Nõva RMK looduskeskus.

4) Üritusturundus

Peale piirkonna vaatamisväärsusi ja marsruute tutvustava kaardi väljatöötamist on oluline korraldada pressiüritus, kus tutvustatakse lähemalt projekti raames toimunud tegevusi, kaarti ja edasisi tegevusi piirkonna turundamiseks.

Laiemale avalikkusele korraldatakse ka Lääne-Harjumaa turismimarsruute tutvustavad väljasõidud. Kaasatakse ajakirjanikud, turismiettevõtete, hotellide ja majutusasutuste, erialaliitude esindajad, samuti suurettevõtjad (kes tihtipeale konverentsituriste võõrustavad), ka ehk ministeeriumide esindajad.

5) Meediareklaam

Et meediasuhtlust efektiivselt planeerida, tuleb alustada meediaplaani koostamisest. Arvesse tuleks võtta järgmist:

Tulenevalt avalikkuse teavitamise punktist on oodata teema kajastatust nii kohalikes kui üleriigilistes ajalehtedes väljasõitudel osalenud ajakirjanike poolt. Turismi- ja loodusajakirjades peaks Lääne-Harju marsruutide valmimine leidma kajastust infoartiklite näol. Oluline on teavitada ka üle-Eestiliselt maakonnalehti – pressiteadete näol kindlasti. Kindlasti ei saa loota ainult ajakirjanike aktiivsusele - vallad peaksid ise initsiatiivi näitama artiklite kirjutamisel/tellimisel. Piirkonna marsruutide kajastamine televisioonis turismi/loodus/matksaadetes televisioonis on väga aktuaalne – see on kahtlemata üks mõjusamaid infokanaleid siseturisti jaoks. Videoreklaamiklipi tegemine hotellide, tanklate, ka televisiooni jaoks on samuti potentsiaalne turundustegevus.

6.1.5. Turustus

Turustus- ehk jaotuskanalitena tuleb käsitleda koostööpartnereid ja vahendajad, kes on abiks turismiinfo levitamisel Lääne-Harju piirkonna kohta. Et peamiseks vahendiks, mida turist piirkonnaga tutvumiseks kasutab, on erineval kujul kaart, siis on turustustegevus suurelt osalt kaardi-vahendus-põhine ja suunatud otse turistile.

Kaardi levitamisel on turisti seisukohalt oluline nii selle kättesaadavus võimalikult erinevatest kohtadest (lähtudes erinevate sihtgruppide info hankimise eelistusviisidest), kui kaardi kasutamise mugavus.

Koostööd tuleb kaardi levitamisel kindlasti plaanida järgmiste partneritega:

- **Kohalikud omavalitsused ja maavalitsused.** Piirkonna vastu suuremat huvi tundev kodumaine „uitav turist” otsib tihtipeale turismiinfot maakonna internetilehekülgedelt, milleks on kas maakonna portaali või spetsiaalne turismiportaal, nagu Läänemaa puhul. Harjumaal puuduvad mõlemad variandid, hetkel täidab funktsiooni vaid maavalitsuse kodulehekülg, kuid see ei ole turisti jaoks piisav. Tuleb luua Harjumaa infoportaal, kus ka turismi osa kajastatud.

Kindlasti tuleb marsruutidega kaardi lahendus üles panna ka omavalitsuste kodulehekülgedele. Igas projekti kaasatud linnas ja vallas peavad kaardid olema kättesaadavad turistile ka trükistena.

- **Turismiinfopunktid, RMK teabekeskused.** Välisturisti esmaseks infoallikaks on sageli Tallinnas asuvad turismiinfopunktid, kust otsitakse võimalikku tegevust samaks või järgmiseks päevaks. Kohalikud turismiinfopunktid on meelispaigaks siseturistile. Kaardid peavad saadaval turismipunktides üle Eesti.
- **Reisibürood.** Oluline on uurida koostöövõimalusi otseselt turistide Eestisse toovate ettevõtetega ja reisipakettidesse lisada ka Lääne-Harju piirkonnaga tutvumine.
- **Sadam/bussijaam/rongijaam/lennujaam/tanklad.** Need on kohad, millega puutuvad kokku nii sise- kui välisturistid. Sadamas toimub hetkeseisuga turismiinfo vahendamine läbi turismiinfopunkti. Bussijaamas pole seni veel turistidele sellelaadse info vahendamisele oluliselt mõeldud. Rongijaam ei ole samuti hetkel turismiinfo vahendamisega tegelenud, kuid huvi on olemas, sest turist saab marsruutidel liikumiseks otseselt ka rongi kasutada. Lennujaamas on koostöövõimalused samuti realselt olemas. Tanklad on turistide jaoks olulised peatumiskohad – läbirääkimisi võiks pidada nii trükiste levitamise kui populaarsemates kohtades tanklate juure suurte infotahvlite paigaldamise osas.
- **Tallinna majutusasutused.** Hotellis peatuval turistil on lisaks mõne päeva Tallinnas veetmisele võimalus leida hea alternatiiv sõita päevaks veidi kaugemale.
- **Turismiportaalid.** Tänapäeval kasutab turist oma puhkust ette valmistades järjest enam internetti ja eelistab valikuid teha üle-eestilistel kodulehel, kus on olemas kompaktne info erinevate piirkondade kohta – just turismiportaalid on selleks head.
- **Kohalikud teenusepakkujad.** Huvi kaarti levitada on mitmekülgne – võimalus osta oma reklaamipinda trükisesse, samas piirkonna turismile kaasaaitamine ja korduvkülastuse propageerimine. Peamiselt tuleb silmas pidada toitlustus- ja majutusettevõtteid, seiklusturismipakkujaid, matkaklubisid. Ka muuseumid, postkontorid ja poed on koostööpartneriteks.

Trükise levitamise kanalid sõltuvad paljuski sellest, kas toode kaardina saab olema lõpptarbija jaoks tasuta või tasu eest. See mõjutab oluliselt potentsiaalsete koostööpartnerite huvi kaarti levitada. Tasuta jagamine on kindlasti võimalik TIK-des ning Tallinna lennujaamas ja sadamas asuvates infopunktides. Tasu eest on võimalik levitamine näiteks postkontorites, tanklates, raamatupoodides.

6.2. Tootearendus

Tootearenduse puhul ei ole tegemist klassikalise tootega, mida pakub üks organisatsioon. Siinkohal peetakse silmas piirkonda kui tervikut – kuidas arendada Lääne-Harju piirkonda edasi kui turismi sihtkohta. Tootearendusega seotud tegevused saab jagada: omavalitsustepoolne investeerimistegevus turismiobjektide ja tugiinfrastruktuuri parandamiseks; piirkonna turismikeskuse poolne turismi seire ja turundustegevus. Lisaks võiks igal vallal olla oma logodega turismimeened, mida turistile pakkuda – nende loomise ja tootmisega saab tegeleda iga omavalitsus jooksvalt projekti käigus.

1. Seire: turistide arvu jälgimine, kokkuvõtete tegemine. Kaaluma peaks sotsiaalpositsioneerimise meetodil põhinevat turismi analüüsi tellimist. Mobiiltelefoni „jälgimisel” põhinev turistide analüüs võimaldab vastata sellistele küsimustele nagu: missugused turistid piirkonnas liiguvad; millal nad liiguvad, kust nad piirkonda sisenevad, milliseid kohad on enimkülastatavad.
2. Küsitluste läbiviimine ja tagasiside kogumine: turistidelt, kohalikelt ettevõtjatelt, turismifirmadelt jne.
3. Sihtgruppide ülevaatamine/täiendamine
4. Praeguste objektide investeringuvajaduste ümberhindamine (kui on vahepeal juba investeringuid tehtud)
5. Uute objektide kaardistamine piirkonnas, investeringuvajaduste määratlemine
6. Investeringute reaalne elluviimine
7. Marsruutide täiustamine / uute loomine
8. Turundusstrateegia ülevaatamine ja täiendamine
9. Kaartide täiustamine

6.3. Tegevuskava

	Tegevuse kirjeldus	Teostamise aeg	Teostaja/vastutaja	Finantseerimisallik
1	Turismitrukise koostamine ja levitamine	2007-2008	HEAK, Keila LV	osalevad KOV-d, projekt
2	Infokaardi koostamine ja paigaldamine strateegilistesse teetaskutesse; objektide viidastamine	2008-2009	KOV-d	osalevad KOV-d, projekt
3	Lääne-Harju piirkonna turismiinfokeskuse loomine Keilasse	2008-2009	Keila LV	osalevad KOV-d, Harju MV, EAS, projekt
4	Piirkonna turismikaardi veebirakenduse loomine	2009	Keila TIK	osalevad KOV-d, projekt
5	Meediaplaani koostamine piirkonna turundamiseks	2009	Keila TIK	Keila TIK
6	Investeeringud turismiobjektide ja tugiinfrastruktuuri parandamiseks	2007-2013	KOV-d	KOV-d, projekt
7	Piirkonna turismitoote arendamisega seotud tegevused (seire, sihtgruppide täiendamine, reklaam jne)	2009-2013	Keila TIK	Keila TIK

Lisa 1. Küsitlustulemused

1. Turismi valdkonna asjatundjatest küsitleti projekti raames järgnevate asutuste esindajaid: RMK Nõva puhkeala, RMK puhkemajanduse osakond, Harju MV, MTÜ Eesti Maaturism, Harjumaa Keskkonnateenistus, Muinsuskaitseamet, Harjumaa Muuseum.

Turismipotentsiaali Lääne-Harjumaal peeti kõrgeks tänu rohketele mereäärsetele puhkamisvõimalustele (3), väga kõrgeks tänu kirikutele ja mõisatele (1) ning keskmiseks infra- ja ettevõtlusstruktuuri viletsuse pärast.

Objektide osas, mida turistid veel ei tea, mainiti korduvalt objekte, mida üldiselt leiti ka arendamist väärivaks nagu Pakri, Harju-Madise, Laitse loss, Keila-Joa park, Tõlinõmme rajad, Naage koopad, Türisalu, Rannamõisa pank, Vääna mõis. Nimetatud objektid kattusid ka suures osas nendega, mille kohta arvati, et neid üles ei leita. Lisandusid Tänavjärvi, Veskijärvi ja Peeter Suure merekindluse positsioonid, Lohusalu ja Keibu rand. Investeeringuvajadusega kohtadeks on mõisad, Keila-Joa, Padise klooster. Vaja oleks investeerida teedesse, parkimise kohtadesse Türisalus ja karavanikohtadesse, lõkkeplatsidesse Pakril, Harjumaa kaartidesse.

Enamasti ei teata kui palju turiste Lääne-Harjumaad läbib, v.a. Nõva puhkealal, kus 2005 a. käis 36 000 turisti.

Turiste saab iseloomustada alljärgnevalt: rahu ja vaikust otsivad autoga eestimaalased, paljuski tallinlased, välismaalastest looduse, mõisate ja kirikute ning kultuurihuvilised nii busside kui jalgratastega.

Turismiinfot kohapeal ei leidu, v.a. mõisate juures olevad infotahvlid. Laiemalt saab eelnevat infot internetist, messidelt, BTG reisijuhist, RMK infopunktidest.

Toitlustusvõimalused on Lääne-Harjumaal kehvad. Mainiti Hүүru Veskit Saue vallas, Maeru Trahterit Keila vallas ja Laimi baari Nõval. Külastajad on üldiselt teadlikud kehvadest võimalustest ning võtavad toidu kaasa.

Ööbimisvõimalused on samuti kesised. Mainiti Roosi turismitalu ja Veskiõe puhkemaja Nõval, Roostat Noarootsis. Vajadus on lihtsa majutuse ja karavanikohtade järele. Korraga peaks majutuma mahtuma bussitais rahvast.

Aktiivsetest turismiettevõtjatest toodi välja samu majutuse ja toitlustuse pakkujaid ning lisaks Vihterpalu mõis, Laulasmaa, Pedase, Laitse.

Oma suveniire Lääne-Harjumaal pole, kuid võiks olla peamiselt tugeva imagoga kohtadel nagu Padise klooster.

Arenguvajadustest mainiti keskkonnamõjude ning koormustaluvuse hindamist ning suurt vajadust turismipakettide ja tootearenduse järele. Rohkem peaks olema koostööd reisifirmadega ning tutvustama ja jagama infot Lääne-harju turismiobjektidest.

Peamine puudus ongi infost ning infopunktidest ja toitlustusvõimalustest nagu näiteks stiilikõrtsid.

Kaitselade piirangud on vajalikud. Turismi piiravaks on majutusstandardid ja rannaalade täisehitamine. Hoonestamise osas oleks vaja rohkem tähelepanu miljööväärtuslikkusele ning rohkem eksperthinnanguid.

Kui RMK viidad välja arvata, siis on viitasid vähe ning kaootiliselt. Viidad peaksid olema teede ääres ühtlustatult ning kohtades, kus turistid niikuinii peatuvad.

Lääne-Harjumaad on parim külastada auto ning jalgrattaga. Ühistranspordivõimalused on väga kehvad ning välituristil väga raske orienteeruda. Bussitransport on pisut parem Lääne-Harju idaosas.

Temaatilistest marsruutidest soovitati kultuuriturismi mõisate ja kirikute külastamisega (Keila-Joa, Vääna, Vihterpalu, Hatu, Riisipere, Laitse, Vasalemma), lääne osas loodusturismi (kiviring, jalgrattarajad ja matkarajad) ning militaarturismi Peeter Suure merekindluse objektidega ning rannikutuuri.

2. Küsitleti kokku 24 ettevõtjat kõikidest projektis osalevatest valdadest ning eri sektoritest (majutus, toitlustus, aktiivturism).

1. Allika puhkeküla
2. Lootuur
3. Pedase hotell
4. Keila Tervisekeskus
5. Laulasmaa Resort
6. Niitvälja golf
7. Paldiski Tuule B & B
8. Villa Nõva
9. Roosi turismitalu
10. Mati Maja
11. Pähkli kauplus
12. Bergsby pansionaat
13. Roosta Puhkeküla
14. Laitse Lossi Külalistemaja
15. Lepiku talu kodumajutus
16. Jõgisoo forellipüük
17. Surm
18. Saue mõis
19. Saku pruulikoda

20. Baby Back restoran
21. Vääna-Jõesuu Kämping
22. Robin Hood Management – Kajamaa viburada
23. Esko talu
24. Mootorrattamuuseum

8 ettevõtjat hindas Lääne-Harju turismipotentsiaali keskmiseks ning 15 hindab kõrgeks eelkõige looduskeskkonna ning ajalooliste vaatamisväärsuste ja Tallinna läheduse tõttu. 1 hindas madalaks just ööbimisvõimaluste puuduse tõttu (Keila linn).

Enamik turiste külastabki Lääne-Harju loodust nagu Nõva ja Ellamaa matkarajad, RMK puhkealad ning jalgrattarajad („eurovelo“). Tallinlased käivad ka turismitaludes seminare pidamas. Korduvalt mainiti Padise kloostrit, Pakrit, Paldiskit ning mõisaid. Läänepoolsete valdade ettevõtjad soovitasid rohkem propageerida matka- ja loodusradu, RMK platse, mereäärsed vallad näeksid rohkem aktiivseid merega seotud võimalusi nagu kaatri- ja jahisõit, kalapüük. Peaaegu pooled arvasid, et tähtsamad objektid ikkagi leitakse üles. Raskemini on leitavad loodusobjektid nagu Leidissoo raba Noarootsis, mõisatest Riisipere, Vihterpalu ja Hatu ning Harju-Risti kirik.

Enamik ettevõtjatest ei tea kui palju turiste käib lääne-Harjumaal. Niitvälja Golfi hinnangul käib neil hooaja peale 17000 inimest, Roostat aastas ca 5000 ööbijat ning rannas ja restoranis 12000, Saue mõisa ca 10000, Allika puhkeküla ca 1400. Kolmandik pakkus Lääne-Harju külastajateks läbisõiduturiste. Eestimaalasi ja skandinaavlasti käib enamvähem võrdselt. Kolmel korral mainiti ka firmade suvepäevade pidajaid ning seminaridel käijaid.

Vasalemmas, Padise, Nõval, Paldiskis vananenud kaart. Üle poolte vastanutest pidas peamiseks infoallikaks internetti. Mainiti ka bensiinijaamu ning tuttavatelt saadavat infot. 20 vastanut leidsid, et võimalused turistile pole piisavad.

Toitlustusvõimalustest mainisid küsitletud oma ettevõtet, lisaks mainiti Gnoomi ja Alibi publi Keilas, Noarootsi kõrtsi, Hüüru veskit ja Maeru trahterit Keila vallas ja Laimi baari Nõval. Paldiskis ning Noarootsis arvati olevat piisavalt söögikohti.

Majutusest pakuti enda omadele lisaks Kallaste turismitalu Padisel, Paldiski külaliskortereid, Veskiõe puhkemaja Nõval, Lohusalu, kuid samas ei ole kindlasti suveperioodi majutusvõimalused piisavad.

Suveniire on võimalik osta Padise käsitööpoest (siiditehnika), Laulasmaa SPast, oma logoga meened on Niitvälja Golfil, Saku Õlletehasel ja Laitse lossil, Harju-Ristil Koogi talus (Tiia Taits), Noarootsis Lycholmi muuseumist.

Abi osas leidsid 7 ettevõtjat, et vaja oleks rahalist abi, mainiti ka viidamajanduse parandamist, teedevõrgu arendamist, turismifirmadega koostööd ning reklaami.

Investeeringisvajadustena nägi 6 ettevõtjat kohalikke teid, kuid enamasti mainiti oma ettevõtte juures arendamist vajavat. Mainiti ka mõisatesse investeerimist: Vasalemma, Keila-Joa, Klooga, Riisipere, Kernu; lisaks seiklusradasid ja aktiivturismi võimalusi, Paldiski põhjasadamat, üldisemalt ka majutus-ja toitlustusasutustesse, et turisti kauem kohapeal hoida. Enamus leidis, et on üldiselt vaja viidastada majutus- ja toitlustusasutusi ning kultuuriobjekte.

Suuri vaatamisväärsuste kaarte võiks panna valla ja linna piiridele ning bensiinjaamadesse. Konkreetsematest kohtadest mainiti Padisele, Laagri maksimarketi juurde, Maissoo bussipeatuse juurde, Nõva vallamaja juurde, Keilas, Haabersti ringi juures.

Kokkupuudetest reiskorraldajatega mainiti alljärgnevaid: Estravel 7, Baltic Tours 4, Kaleva Travel 3, Wris 2, Restling 2, Raeturist 2, Viahansa 2, Baltic Travel 1, American Tours 1.

Enamik ettevõtjaid ei ole kursis valla planeeringutest tulenevate piirangutega, kuid väitsid, et teavad looduskaitselisi piiranguid.

Üldiselt on ettevõtjate arenguplaanid lühiajalised ning seotud olemasolevate teenuste edasiarendamise ja täiendamisega.

3. Küsitleti 6 reiskorraldusfirmat.

Arvati, et potentsiaal on madal, kuna infrastruktuur on halb (1), keskmine (4), sest Tallinna lähedus ja looduskeskkond on positiivsed tegurid ning kõrge(1) looduse ja asukoha poolest. Den-Eesti vahendusel külastab 300-400 turisti, Restlingu vahendusel ca 500 ning Kaleva Travel abil alla 1000 turisti aastas Lääne-Harjumaad, Estravelil ca 50% klientuurist.

Objektidest külastatakse Saku õlletehast, Saku ja Saue mõisa, Laulasmaa SPAd, Niitvälja Golfi, Paldiski linna, Türisalu pank, Pedase Külalisemaja, Vihterpalu mõisa, Saku Õlletehas, Niitvälja Golf, Männiku Lasketiiru ja Safarikeskust, Roosta Puhkeküla, Laitse Lossi, Kangro Stuudio, Vembu-Tembu Maad, Esko Talu, Sagro Talu, Kajamaa Viburada, Harju-Ristit, Vihterpalu. Väiksemaid ringe tehakse Padisele ja Noarootsi. Pakutud on marsruuti mööda rannikut kuni Keila-Joani ja sealt läbi Väana mõisa Hüüru veskisse.

Objektide atraktiivsuse osas lisandusid loetellu veel Kallaste talu, Keila kirik, Vasalemma mõis, Noarootsi kirik, Pakri poolsaar, Ruila tallid.

Kliendid jagunevad huvigruppide järgi nagu golfituristid, konverentsituristid, motivatsioonireiside turistid, Inglise poissmeeste grupid ning nõukogude teema huvilised. Premiareiside kliendid on prantslased, norrakad, sakslased ja venelased. Grupid on 10-50 inimeselised. Den-Eestil on enamasti ameeriklased ning pensionärid, Reisieksperdil on samuti vanuses 50+ Tallinnast bussiga ringi reisijad.

Arendamise vajaduse osas leiti, et peaks rohkem arendama Noarootsi piirkonda, Nõval linnuvaatlust ning Pakri saart ja Osmussaart, Paldiskis Pentagoni ümbrust. Puudu jääb tootearendusest ning Tallinna ümbruses ei pakuta merega seonduvaid tuure.

Kuna pakutakse kindlaid marsruute, siis ei teata, milliseid kohti turistid tavaliselt üles ei leia. Siiski mainiti Pakri poolsaare vaatamisväärsusi ning treppi, mis pangalt alla läheb.

Infot saab turist enamasti internetist, aga puudus on kvaliteetsest portaalist, kust saaks inglisekeelset infot nii vaatamisväärsustest kui majutus- ja toitlustusvõimalustest. Võiksid olla olemas ka kohalikud turismiinfopunktid näiteks Paldiskis.

Turiste toitlustatakse: Laulasmaa SPA, Hüüru Veski, Saku ja Saue mõis, Vihterpalu mõis, Saku Õlletehase Pubi, Laitse Loss, Pedase Hotell, Roosta Puhkeküla, Maeru trahter, Kallaste talu, Noarootsi pubi ning tehakse ka Pakri poolsaarel piknikud. Toitlustuskohtade kvaliteet enamasti rahuldab, aga kohti pole piisavalt ning eriti omanäolisi kohti.

Turiste on majutatud Pedase Hotellis, Laulasmaa SPAs, Laitse Lossi Külalisemajas, Saku mõisas, Trapi Hotellis, Roosta Puhkekülas, Vihterpalu mõisas.

Võiks olla enam puhkemajasid, väiksemaid hotelle ning keskmise hinnaklassiga majutusasutusi. Kaleva Travelile sobivad vaid konverentsivõimalustega kohad, mida on vähe. Turistidele suveniire ei leidu, ainus positiivne näide oli Padise kloostri suveniirimüük.

Investeerida oleks vaja majutus- ja toitlustusasutustesse, Noarootsi piirkonda, Padise kloostrisse, Paldiski Pentagoni ümbrusse ja Keila-Joa mõisa, matkamarsruutidesse, viidamajandusse, infrastruktuuri.

Üldiselt peeti viidamajandust kehvaks, aga leiti, et ka Tallinnas ei leia midagi üles ning sellega võrreldes on maal asuvad pruunid viidad informatiivsemad.

Parim on liikuda rendiauto, rendibussi või jalgrattaga. Ühistranspordiga ei julge ükski firma välituriste kuhugi saata, sest ühendused on väga kehvad.

Temaatilistest marsruutidest võiks olla Paldiski militaartuur, kirikute ja mõisate tuur, paekivi tutvustamine, loodustuur matkaradadel (Nõva), kalapüük, Rannarootsi külade pakett, Padise kloostri võiks olla elamusturism Rakvere linnusega analoogselt.

Peamised puudused: suveniiride müügikohad, toitlustuskohad, majutuse võimalused, infoteenus, külastuskeskused (seoses atraktsioonidega on vaja legende välja mõelda).

Padisel ja Keila-Joal pole korralikku WC-d ja Türisalu pangal ajavad prügikastid üle ääre. Interaktiivsetest teenustest ja tootearendusest jääb kõvasti puudu.

4. Lääne-Harjumaa omavalitsuste esindajatest küsitleti kõigi projektis osaleva 13 omavalitsuse esindajaid.

7 vastanut hindasid Lääne-Harjumaa turismipotentsiaali keskmiseks, 4 kõrgeks, 2 madalaks.

Turistide poolt enim külastatavad kohad:

Vasalemma mõis, Padise klooster, Vihterpalu mõis, Harju-Madise kirik, Harjumaa muuseum ordulinnuse varemetega, Keila-Joa, hüdroelektrijaam, Meremõisa puhkeala, Laulasmaa SPA, rand ja rannikuala, endine NL pärand, loodusturism, Pakri saared, Nõva loodus, liivarand, RMK matkarajad Nõva kirik, Valgejärve loodusrada, Kernu kadakas, Laitse mõis, Laitse lossi tallid, Ruila tallid, Ruilas asuv Ukukivi, Keila jõgi, Väana jõgi, Peetri merekindluse objektid, Saue mõis ja tammik, Sakus aktiivse puhkuse võimalused, ratsutamise, teemapark Kurtnas, Kajamaa vibulaskerada, lasketiirud, Tugamani veski Harkus.

Kohad, mida võiks turistidele pakkuda, aga mis on veel nende jaoks tundmatud:

Rummu karjäär, Rummu tuhamägi, rallikrossirada, puitarhitektuur, Rummu vanglad, Ämari lendurite kalmistu, Keila ordulinnus, Mudaaugu matkarada, Peeter I sõjakindlus, Riisipere mõis, Rooslepa kirik, vanad militaarobjektid, Saare mõis, Ääsmäe mõis, Vasalemma jõe alguses oleval looduskaitsealal saaks loodusmatku teha, Sauet tammik, Pauligi tehas, Harku raba, matkarajad ja jalgrattarajad vanade sõjaväeosade ümbruses. Nõval võiks pakkuda kalaturismi, sügiseti seenel ja marjal käimist, Kernusse saaks matkarajad teha.

Objektid, mida turistid tavaliselt ei leia:

Kallaste turismitalu, Kasepere turismitalu, Keila ordulinnus, Peeter I kindlus, Leetse mõis, Nikolai Triigi haud, Noarootsi linnuvaatlustornid, Põõsaspea neeme tipus paeplatood, Vasalemma jõe alguses olev looduskaitseala, Metsanurme matkarada, Väana mõis.

11 vastajat ei oska öelda kui palju turiste valda külastab, Padisel lugesid ehitusmehed suve jooksul kokku 23000 külastajat, Harku vallas oletuslikult tuhatkond, kes külastavad Väana mõisa. 9 vastajat mainisid peamiste külastajatena läbisõiduturiste, 7 mainisid eestlasest siseturisti; lisaks mainiti pereturiste, ameerika pakettituristid, suvepäevalisi, tallinlasest äri-, konverentsiturist näiteks Saku mõisas, Kurtna hotellis, mõisaturistid. Nõval tõsised loodushuvilised ja surfarid mere ääres. Noarootsis on peamised välituristid rootslased.

Turistide infoallikana mainiti enim valla kodulehekülge ning internetti üldiselt. Teisel kohal on omavalitsuste omad voldikud ja teatmikud, valla väliskaarti mainisid Vasalemma, Nissi, Noarootsi, Saku ja Harku esindajad, infopunktiks kohapeal on Harjumaa muuseum Keilas, RMK infopunkt Perakülas, Noarootsis suvel kiriku pastoraat, Harkus raamatukogu.

Toitlustusvõimalused Nõval puuduvad, Vasalemmas Allika puhkekülas saab toitlustust ettetellimisel ning Padiesel on ka problemaatiline. Mainiti järgnevaid kohti: Padise vallas Vihterpalu, Kasepere pubi, Pedase restoran, Keilas kiriku ääres 2 kohta, pitsarestoran, Niitvälja golf, Laulasmaa SPA, Lohusalu sadam, ettetellimisel Kloogaranna laagris, Paldiskis Lõunasadama söökla/kohvik, Peetri toll, Valge laeva hotell, Riisiperes üks kohakene, Roosta puhkeküla, Noarootsi kõrts ainult suvel avatud ja talvel nädalavahetustel, ettetellimisel Noarootsis Saare mõis, Laitse loss, Laagris bistroom, Maksimarketi söögikoht, Jõgisoo kalapüük, Hüüru veski, Saku mõisa pubi, Saku õlletehase pubi, hotell Trapp, Kurtna hotell, hotell Salzburg. 7 vastanut pidasid võimalusi üsna piisavateks ning 6 ebapiisavateks.

Keilas ning Nissis ööbimiskohti turistidele pole, Harkus seminari pidamise koht koos ööbimisega puudub. Ööbimiskohtadest mainiti: Vasalemmas Allika puhkeküla; Padiesel Kallaste turismitalu, Pedase hotell, Vihterpalu; Keila vallas on Laulasmaa SPA, mõned puhke- ja telkimisalad, kämpingud, laagriplatsid, Kloogaranna noortelaager, Laulasmaa Side Puhkekeskus; Paldiskis külaliskorterid, Valge laeva hotell; Noarootsis Saare mõis, Roosta puhkeküla, Bergsby pansionaat, Tuksi puhkemaja; Kernus Lepiku turismitalu, Laitse lossi külalistemaja, Kernu kämpingus ettetellimisel; Sael Leevike laagris, Saue mõisas; Saku mõis, hotell Trapp, Kurtna hotell, Salzburg.

10 vastanut arvasid, et turistil pole kohalikku käsitööd kusagilt osta ja kohalikku iseloomustavat käsitööd ei tehta ka. Padiesel on suvisel hooajal siidimaali väike poekene Padise mõisas ning käsitöö kohalikel motiividel kloostri piltidega. Noarootsis Saare mõisa juures on koduloomuuseum, kus saab käsitööd osta, Roosta müüb käsitööd. Rooslepa taastatud kirikusse on projekteeritud suveniiride müügilett ning ka Dirhami sadamasse plaanitakse sama.

Teistes valdades soovitatakse turistil vaadata järgmisi objekte: Padise klooster (mainitud 5 korral) , Keila-Joa (4), Paldiski (3), Saue mõis (3), Laitse loss, Keila kirik, Harjumaa muuseum, Lohusalu, mõisad, Nõva mere piirkond, Klooga, Laulasmaa, Harkus Türisalu pank, Noarootsis Rooslepa kabel, Saare mõis, Roosta puhkeküla, Osmussaar, Padise vallas Vihterpalu mõis, Harju-Madise kirik, Kernu ratsabaas, Nõval Peraküla rand, Nõva kirik, Hageri kirik, Nissi kirik, Riisipere mõis, Alemaa looduskaitseala, Valgejärve rajad, Kurtna vembutembumaa, mootorratta muuseum Kurtnas, Saku õlletehas, Saku mõis, Sakus Kajamaa viburada Suurupi mere äär, Türisalu pank, Saue SPA, Saue Saunamaailm.

Vastanutest 6 pidasid oluliseks rahalise abi saamist turismi arendamiseks, teiseks mainiti koostöö ja koordineerituse vajadust ühiste projektide, reklaami või katusorganisatsiooni kujul; kolmandaks mainiti viidastamise parandamise vajadust ning turismiteadlikke inimesi.

Investeeringuvajadused:

Vasalemma jalgrattatee, Padiesel loodusrajad, Keila kiriku aed oma kabelitega, Keila ordulinnuse väljakaevamine, Kloogaranna rand, Peeter I kindluse osaline avamine,

Paldiskis kaardistamine/viidastamine, turismipunkti avamine, Nõva teed ja oleks vaja õpilaskodu kooli kõrvale, mis majutaks suvel ka inimesi, Riisipere mõis, Noarootsi jalgrattatee, Kernu koolimaja, Ruila tallid, Laitse lossi kompleks ja ringrada ning loodusrajad, Sauel loodusrajad, Vasalemma jõe äärne, Ääsmäe rabas kaitse all olevad tiigid, prügikogumiskohad, jalgrajad, viidad, Saue jaamahoone, harku mõis-kõrvalhooned ja park, Harku raba, Muraste mõis, koolituskompleks.

Enamik vastajatest leidis, et viidastamine on käesoleval hetkel väga puudulik ning vaja oleks ühtset süsteemi. Vasalemma ja Nissi esindajad mainisid projekti, mille käigus viidad pannakse.

Konkreetsematest kohtadest viitade panekuks pakuti välja: Keila kesklinna, Keilasse sissesõidu tee juurde, kus võiks olla märgistatud jalgrattarada, tulevasele Noarootsi jalgrattatele, Peeter I merekindluse objektid, Saue tammik, Harku turismikaart. Üldisem ettepanek oli paigaldada mõisatele suunavad viidad maantee äärde ja siis kohapeal juba väike täpsem kirjeldus objektist. Samuti võiks vanad koolimajad ära märkida.

Üldplaneeringutes ja teemaplaneeringute piirangute osas turismi arendamisele leidsid 6 vastanut, et mingeid erilisi piiranguid pole. Piirangutest mainiti ehitust suurte kruntidega ja majanduspiirangud - suuremaid hotelle ei saa rajada piiranguvöönditesse. Ära mainiti Natura 2000 looduskaitsealad ning looduskaitsetelised piirangud kooslustel, samuti muinsuskaitse all olevad objektid. Eraomanikud ise loovad piiranguid näiteks telkimisele.

Kõik vastanud mainisid, et Lääne-Harjumaad on kõige parem külastada autoga, 11 mainisid jalgratast, 8 rongi ja bussi ning 4 marsruuttaksot.

Ühistranspordiga liikumist ei peetud eriti mugavaks ega turistile lihtsaks, sest Lääne-Harjumaa lääneosas on ühistranspordi liiklus eriti hõre. Hea tahtmise ja huvi korral on aga ühistranspordi kasutus võimalik.

Temaatilistest marsruutidest soovitati:

Enim soovitati ajaloolist mõisatuuri (kloostrid, kirikud, muuseumid) seejärel loodusmatku ja matkaradasid, eriti mis seonduvad mererannikuga (kalaturism, fototurism, linnuvaatlus) ning siis militaartuure Peeter I kindlusest kuni raudtee loomiseni.

Kõige enam on valdade esindajate arvates puudu majutus- ja toitlustusteenustest ning giiditeenusest kohapeal.

Aktiivsemad turismiga seotud ettevõtjad on:

Allika puhkeküla, Vihterpalu mõis, Pedase hotell, Lootuur, Kallaste talu, Padise klooster, Laulasmaa SPA, Harjumaa muuseum, Niitvälja golf, Niitvälja ratsabaas, Lohusalu sadam, Paldiski Lõunasadam, Valge laeva hotell, Loosi- ja Veskiõie turismitald, Roosta puhkeküla, Dirhami sadam, Laitse loss, Ruila tallid, Lepiku turismitalu, Surm, Saue mõis, Kurtna Vembu-Tembumaa, Kurtna hotell, Mootorratta muuseum, Saku Õlletehas, Saku mõis, Männiku lasketiir

Kokkuvõtteks võib öelda, et turismimarsruutide koostamisel olu väga palju abi reisikorraldajatest. Nendel oli hea ettekujutus turismipotentsiaalidest ja turismiressurssidest. Üldjuhul ei osanud kohalikud turismiettevõtjad näha sihtkohta laiemalt, neil puudus ülevaade, kust nende kliendid tulevad ja mida huviväärset nende piirkonnas oleks pakkuda nende klientidele. Paljudel puudus ettekujutus sellest, et ükski klient ei tule üksiku ettevõtja juurde, vaid piirkonda tervikuna ja oluline on koostöö. Edasine selgitustöö turundusest ja koostöö vajadusest oleks kohalikele ettevõtjatele vajalik. Uuringud külastajatest kohalikes ettevõtetes oleksid samuti vajalikud.

Lisa 2. Turismiobjektide kajastatus omavalitsuste arengukavades

Järgnevalt on välja toodud Lääne-Harju ja projektis osalevate valdade arengukavadest turismi ja puhkemajanduse kajastatus ning projekti raames oluliste objektide kajastatus, seisuga veebruar 2007.

Vasalemma valla arengukava aastateks 2005 – 2010

Valla arengukavas on peatükk 1.8. Turism ja puhkamisvõimalused, kus on eesmärgidena välja toodud:

Luuu tingimused, mis aitavad kaasa valla huviväärtuste tutvustamisele turistidele ja turismi ning puhkevõimaluste pakkumisega tegelevate ettevõtjate ja kodanike ühenduste tegevusele.

Muuta valla peamine vaatamisväärsus Vasalemma mõis atraktiivsemaks turismiobjektiks. Turismimarsruuti valitud Vasalemma mõisa osas on vajalik:

Säilitada ja esitleda ajaloolisi väärtusi, nõuda nende korrastamist, mis pole munitsipaalomandis.

Ehitada mõisa juurde korralik juurdepääsutee ja parkimisplats ning lammutada sinna juurde mittesobiv kuur.

Padise valla arengukava aastani 2010

Arengukava punkti 1.6.2.5. järgi on tähtsamateks arhitektuurimälestisteks vallas Padise kloostri varemed koos vallikraaviga.

Soodsa mereäärse asukoha tõttu hinnatakse kõrgelt Keibu, Alliklepa ja Ristna piirkond. Puhkealadena tähtsustuvad Kurkse ja Harju-Madise. Prioriteediks on Padise - Harju-Risti – Kurkse maantee rekonstrueerimine ja viimine mustkatte alla.

Lisaks mererandadele on olulise tähtsusega puhkepiirkonnad - Padise puhkeala (kloostermõis-linnamägi koos ümbritseva metsa ja kloostri jõega) ning Vihterpalu metsad ja rabad koos Tänavjärvega.

Turismimarsruuti valitud Padise kloostri osas on tegevuskava punkti „Kultuur. Sport. Puhkemajandus ja turism. Vaba aja veetmise võimalused” eesmärgiks:

7.1. Renoveeritud Padise klooster ja mõisad, hea-korrastatud linnamägi ja kirikud on soositud turismiobjektid – kontsertide ja etenduste paigad. Valla ajaloolised huviväärtused on turismiketis.

3.1.2. Harju-Risti – Nõva - Riguldi maantee Vihterpalu – Nõva teelõigu katmine kõva kattega

3.1.3. Kurkse tee katmine kõva kattega

Keila linna arengukava: Strateegiad ja arengukava aastaks 2010

Arengukavas on turismi osas eesmärgiks hästi eksponeeritud vaatamisväärsused ning kättesaadav turismialane informatsioon

Ülesanne 1: Teha Keila ja selle ümbruse turismi- ja kultuuriväärtusega seotud objektide teave kergesti kättesaadavaks

Turismiobjekte eraldi käsitletud pole.

Keila valla arengukava aastateks 2004-2014

12.2 Puhkemajandus ja turism

Võttes arvesse Keila valla suurt puhkealade, kaitsealade, kaitstavate loodusobjektide, arhitektuurimälestiste, vaatamisväärsuste ja kultuuriürituste hulka tuleb puhkemajanduse ja turismi arendamist pidada valla üheks tähtsamaks arenguressursiks.

Eesmärk

- Keila valla kui kõrgelt arenenud puhkamispiirkonna väljakujundamine.

Abinõud

- Keila valla puhkemajanduse ja turismi ressursi sisaldava informatsiooni kogumine, kättesaadavaks tegemine ja tutvustamine;
- Turismiobjektide märgistamine ja viitade paigaldamine;
- Erinevate turismitoodete arendamise toetamine;
- Valla sümboolika kasutamine vallas tegutsevate turismi- ja puhkemajandusettevõtete poolt ja nende reklaamimine valla kodulehel.

Turismimarsruutidesse lisatud objektidest on kirjeldatud Keila juga.

PALDISKI LINNA ARENGUKAVA AASTANI 2015

- Eesmärk: Korrastatud vaatamisväärsused ja matkarajad

Ülesanne: Pakri poolsaare vaatamisväärsuste korrastamine

Tegevused:

Kaitsealuste objektide ja mälestiste nimekirja täiendamine, viidastamine ja infotahvlite paigaldamine

Peetri kindluse väljaarendamine turismibaasiks

- Eesmärk: Pakri poolsaare matkaraja korrastamine ja viidastamine

Ülesanne: Pakri saarte avaliku turismi infrastruktuuri väljaarendamine

Tegevused:

Matkaradade tähistamine ning turismiobjektide viidastamine

NÕVA VALLA ARENGUKAVA 2004–2006

Turism on nii Nõva vallas kui Eestis tervikuna üks perspektiivsemaid majandusharusid.

Eesmärgid:

Peraküla telkimisala rekonstrueerimine

Uute puhke- ja telkimiskohtade korraldamine

Valla kaardi paigaldamine valla keskusesse

Nissi valla arengukava 2004-2015

Valla looduskeskkond ja ajaloo- ja arhitektuuriobjektid on potentsiaaliks turismile ja rekreatsioonile.

Eesmärgid:

Uute valla infostendide paigutamine

Valgejärve matkaraja ehitamine

Turismimarsruutide planeerimine ja märgistamine

Turismikaart kodulehele

Valla kaartide paigutamine Haapsalu mnt äärde (2 tk)

Noarootsi valla arengukava 2004-2007(2010)

6.6. Turism ja puhkemajandus

Arengueesmärgid.

Dirhami sadama rekonstrueerimine

Rooslepa kabeli taastamine

Kalmistute kiviaedade korrastamine

Noarootsi kiriku valgustamine

Vaatamisväärsuste tähistamine

Puktuulikute ehitamine

Valla infopunkti avamine pastoraadis, kodulehekülje pidev täiendamine

Valla välikaart Pürksisse, Dirhami, Roostale

Jalgrattaraja tähistamine Noarootsi poolsaarel

Kernu valla turismiarengukava aastateks 2005-2009

Arendada välja kolmes piirkonnas kolm spetsiifilist turismikeskust: kultuurihuvilistele Laitse Loss ja Lossi Tallid), ratsaspordi ja aktiivse puhkuse huvilistele Ruila (Ruila mõisakompleks, Ruila Tallid, Vasalemma jõgi ja Ruila paisjärv, Ruila järv ja matkarada) ning jalgpalli- ja kergejõustikuhuvilisele Kernu Staadionikompleks.

Vajalik:

rajada Laitse parkimisala suuremate külalisgruppide vastuvõtuks;

rajada 3ha maa-alale Lossi Tallide skulptuuride aed;

ehitada Laitse vabaõhulava;

Laitse Lossi Tallide rekonstrueerimine ökoloogiliste materjalidega

SAUE VALLA ARENGUKAVA AASTANI 2015 (2024)

Eesmärgid:

Hästisäilinud looduskeskkond

Tihe teedevõrk

Tegevused:

Looduslähedaste puhkevõimaluste loomine

Valla tähistuste süsteemi korrastamine

SAUE LINNA ARENGUKAVA 2004-2013

Eesmärk: Säilitada olemasolevad kõrghaljastusalad (tammik, mõisapark, Sarapiku, puisteed)

Tegevused:

Looduskeskkonna säilitamine ja vastavad tegevused tammikus ja Sarapiku maa-ala väljaarendamine (suusa- ja jooksurajad, lastepark jm)

Mõisa pargi säilitamine ja heakorrastamine

SAKU VALLA ARENGUKAVA 2006-2011

Eesmärgid:

- Green Way (Roheline Tee) – atraktiivse looduskeskkonna sidumine rahvakultuuri, ajaloo, turismi, ettevõtluse ja tervisliku elukeskkonnaga.
- Turismikeskus Saku - tuntuim õlletootmise koht Eestis, Saku mõis oma kauni pargiga.
- Kurtna piirkond on pereturismi ja vaba aja veetmise keskus
- Ühtse turismistrateegia loomine. Projekti „Saku mõisa ja mõisapargi kujundamine atraktiivseks turismi sihtkohaks“

Harku valla turismi- ja puhkemajanduse arengukava 2004-2012

6.4. Tegevuskava

- Ajalooliste ja uute matkaradade, reisimarsruutide väljatöötamine ja märgistamine
- Harku puhkeala arendamine vastavalt teemaplaneeringule
- Mõisatel põhinevate turismitoodete arendamine
- Endiste militaarobjektide baasil teemaparkide arendamine
- Peeter suure merekindluse objektide arendamine

Lisa 3. Investeeringuvajaduste kontseptsioon

Vald	Objekt	Tööd		Kontseptsioon
		I etapp	II etapp	
Vasalemma	Vasalemma mõis	Mõisahoonete remont, abihoonete taastamine, tuulegeneraator	juurdepääsutee ning parkimisplats	Mõisas tegutseb kool, kuid valla peamise vaatamisväärsuse Vasalemma mõisa võiks avaliku turismiobjekti ja vaatamisväärsusena eksponeerida. Vajalik on mõisa ja abihoonete remont ja taastamine ning korraliku juurdepääsutee tegemine.
Padise				
	Padise klooster	2006-2010 Padise kloostri uuringute restaureerimistöde jätkamine ca 500 000 kr. aastas, ajalooliste objektide heakorrastamine ca 200 000 kr. aastas	2006-2010 Padise klooster - muuseum-kontserdisaali funktsioonide väljaarendamine Padise kloostri 10 000 000 kr. giidide koolituste korraldamine 15 000 kr., infomaterjalide väljaandmine 15 000 kr.	Renoveeritud Padise klooster ja mõisad, heakorrastatud linnamägi ja kirikud on soositud turismiobjektid – kontsertide ja etenduste paigad. Valla ajaloolised huviväärtused on turismiketis.
	Vihterpalu mõis	Harju-Risti – Nõva - Riguldi maantee Vihterpalu – Nõva teelõigu katmine kõva kattega ca 30 000 000		Objekt on eravaldues. Atraktiivne majutus- ja toitlustusasutus ning aktiivse puhkuse koht. Vajalik on piirkonna teedevõrgu korrastamine.

	Harju- Madise kirik	Harju-Madise ja Rummu, Harju-Madise ja Padise, Paldiski mnt – Madise teelõigu katmine kõva kattega ca 30 000 000		Vajalik on piirkonna teedevõrgu korrastamine
	Keibu rand	Püsivad hooldustööd		Laagri-ja lõkkeplatside, prügikastidega avalik rand, mida hooldab ka edaspidi RMK
Keila linn				
	Keila kirik, kabel ja kirikuaed	Infotahvli paigutamine, kirikuaia korrastamine ca 10 000 ja kabelite korrastamine		Keila kiriku kohta on turistidel ajaloolis-kultuuriline ülevaade olemas.
	Harjumaa muuseum	Muuseumi turundus marsruutide osana, turismifirmade reklaammaterjalides kajastamine, ca 40 000 aastas		Harjumaa muuseum on kergesti leitav ning turistide poolt tihedalt külastatav objekt.
	Keila ordulinnuse varemed	Ordulinnuse varemete väljakaevamise jätkamine		Ordulinnuse varemed on täies mahus eksponeeritud
	Turismiinfokeskus	Turismiinfokeskuse rajamine Keila linna	Välikaardi paigaldus Keskväljakule	Töötav Turismiinfokeskus
Keila vald				

	Klooga aedlinn	Atraktiivsete infomaterjalide väljaandmine nõukogude sõjaväe pärandi kohta		Informatsioon Klooga aedlinna ajaloost ja nõukogude pärandist on turismifirmadele ning turistidele kättesaadav
	Treppoja	Infotahvli paigutamine ca 10 000		Treppoja on tuntud ning turistide poolt sagedasti külastatav turismiobjekt
	Keila-Joa park ja mõis	Väljakuulutatud oksjoni tagajärjel eraomandisse minek		Omaavalitsus teeb koostöö uue Keila-Joa mõisa omanikuga turismi edendamiseks ning mõisa ja pargi avalikuks eksponeerimiseks turistidele
	Holokausti mälestusmärk	Püsivad korrastus- ja mälestusmärkide hooldustööd		Mälestusmärk on vaatamisväärsusena tuntud.
Paldiski				
	Peeter I kindluse bastionid	Kindluse müüride välja kaevamine ja osaline taastamine	turismiinfomaterjalide tootmine, viitade ja infotahvlite paigaldamine	Peeter I kindluse bastionid on välja arendatud turismiväärtusena
	Tuumareaktor	Objekti konserveerimine		Objekt on kasutusel ekspositsioonide kohana nagu fotonäitused. Tulevikus võiks samuti olla näitusepaigana kasutusel.
	Pankrannik ja Pakri poolsaar	Pakri poolsaare matkaraja korrastamine ja viidastamine		Matkarada on turistidel omal käel leitav ja läbitav

	Püha Georgi kirik	renoveerimistööd		Turismiobjektina eksponeeritav
Nõva				
	Peraküla rand	Püsivad hooldustööd		Laagri- ja lõkkeplatside, prügikastidega avalik rand, mida hooldab ka edaspidi RMK
	Veskijärv	Viida paigutamine		Veskijärv on kergesti leitav järv
	liivane ranna-Peraküla matkarada	Püsivad hooldustööd		Matkarada on jätkuvalt käigus ning seda hooldab ka edaspidi RMK
	Peraküla kivilutis	Kivilutise renoveerimine, ca 1,3 miljonit kr.		Eksponeeritav turismiobjektina
	Nõva kirik	Uuringud ja restaureerimine ca 2,1 miljonit kr.		Eksponeeritav turismiobjektina
Nissi				
	Riisipere mõis	Renoveerimistööd		Mõis on eraomandis, samas võiks avalikkusele eksponeerida turismiobjektina
	Ellamaa pukktuulik	Tuuliku tiibade paigaldamine		Tuulik on eksponeeritud turismiobjektina. On teada, et omanikul on huvi tuulik täielikult taastada ning Muinsuskaitse suhtub sellesse soosivalt.
	Ellamaa elektrijaam	Infotahvli paigutamine		Eesti suurim turbaküttega elektrijaam on eksponeeritud turismiobjektina ning seda on võimalik külastada.
	Valgejärve loodusrada	Püsivad hoolduskulud		Kuna loodusrada hooldab MTÜ, siis vajaks loodusraja edasine väliseid käigushoidmine lisaressursse.

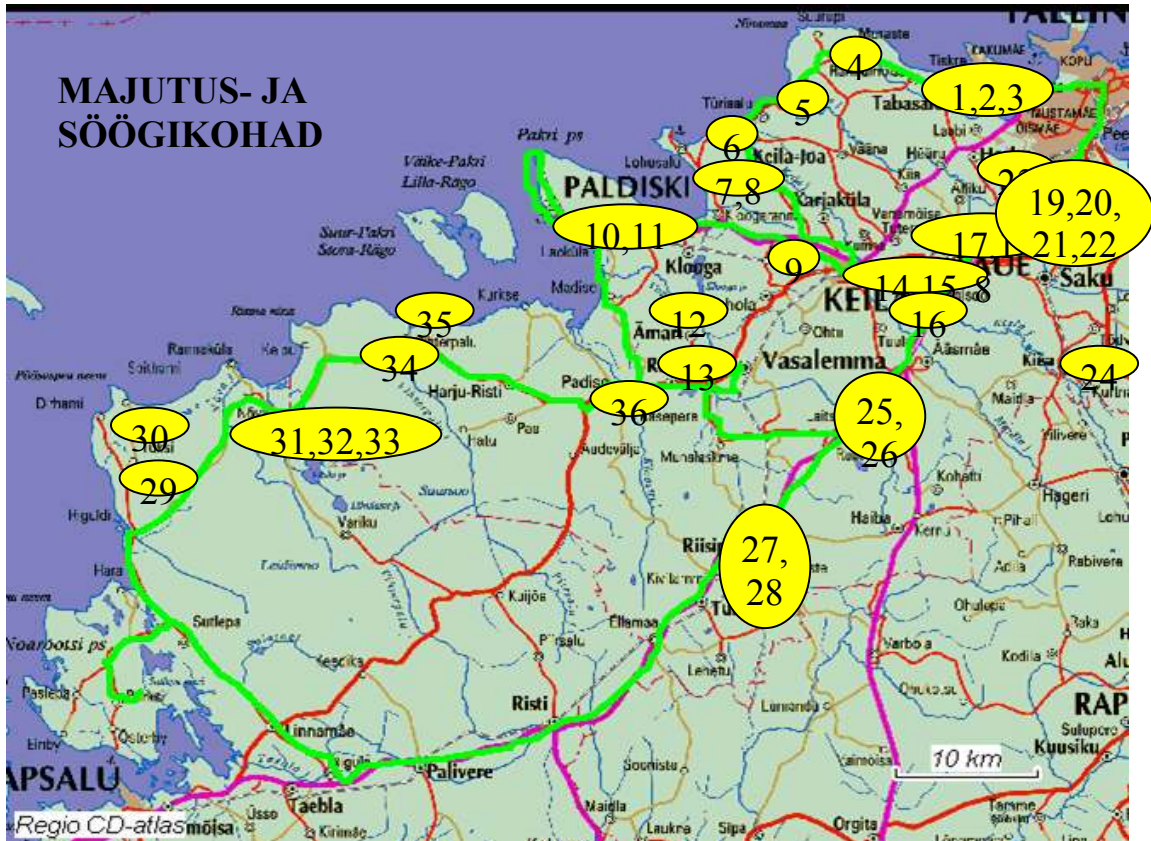
	Nissi Maarja kirik	Nissi kiriku renoveerimistööd ca 500 000 kr.		Hästi säilitatud kirik
Noarootsi				
	Saare matkarada	Püsivad hooldustööd		Matkarada hooldab ka edaspidi Looduskaitse Keskus
	Sutlepa tuulik			Eksponeeritav turismiobjektina
	Rooslepa kabel			Eksponeeritav turismiobjektina
	Saare mõis ja Lyckholmi muuseum	Muuseumi turundus marsruutide osana, turismifirmade reklaammaterjalides kajastamine, ca 40 000 aastas		Eksponeeritav turismiobjektina
	Dirhami sadam	Dirhami sadama rekonstrueerimine		Dirhami sadam on toimiv kala- ja jahisadam ning sobilik jahtlaevadele ja mereturismi arendamiseks
	Pürksi mõisa peahoone ja park			Eksponeeritav turismiobjektina
	Noarootsi kirik ja pastoraat	2 mln		Eksponeeritav turismiobjektina
Kernu				
	Laitse loss			Objekt on eravaldues. Atraktiivne majutus-ja toitlustusasutus ning eksponeeritav turismiobjektina.
	Ruila mõis	renoveerimiskulud		

	Ruila tallid			Eraomanduses, osutatakse turismiteenuseid
Saue vald				
	Nõukogudeaegne õhutorjakeskus	Turvalisuse uuringud	Konserveerimistööd	Objekt on eravalduses ning omanik on äraootaval seisukohal. Finantseerimisallika olemasolul on valmis objekti kasutuselevõtuks turismiobjektina.
Saue linn				
	Saue mõis			Eksponeeritav turismiobjektina, jätkuv kasutus seminaride ja pidude kohana.
Saku vald				
	Saku mõis			Eksponeeritav turismiobjektina, jätkuv kasutus seminaride ja pidude kohana.
	Saku Õlletehas			Kõik objektid on eravalduses ning nendes osutatakse turismiteenuseid.
	Esko talu			
	Mootorrattamuuseum			
	Kajamaa viburada			
Harku vald				
	Peeter Suure merekindluse positsioonid Humala blindaazid	Blindaazide turvalisuse uuringud	blindaazide korrastus- ja taastamistööd, blindaazide märgistamine ja varustamine infotahvlitega	Peeter Suure merekindluse positsioonid on turistidele vaadeldavad käikude avauste juures, välja on arendatud kaitsekäigud nii, et nende külastamine oleks võimalik ja turvaline
	Vääna mõis			Mõisas asub kool, kuid võiks avaliku turismiobjektina eksponeerida.

	Kumna mõis			Eravalduses, mõisa võiks võtta kasutusele ürituste korraldamise paigana.
	Rannamõisa pank	Püsivad koristus-ja hooldustööd		Pank on jätkuvalt turistide poolt külastatud. Olemas on prügikastid
	Türisalu pank	Püsivad koristus-ja hooldustööd		Pank on jätkuvalt turistide poolt külastatud. Olemas on prügikastid. Paigaldatud on kaart teiste Lääne-Harju turismiobjektidega.
	Suurupi ülemine ja alumine majakas	Juurdepääsuteede rajamine, viidastamine ning infotahvlid		Vallast on kinnitus, et tänased arendajad, kes rajavad teid eramute ja sh. ka majakate juurde, annavad teed vallale üle. Majakaid võiks kasutada ekspositsioonide kohana ning seal võiks olla saadaval temaatilised suveniirid.

Lisa 4. Majutus- ja söögikohad

Alljärgnevalt on ära toodud piirkonna majutus- ja söögikohad, seisuga märts 2007.



Joonis 12. Majutus- ja söögikohad

1. Baby Back restoran

Kallaste keskus 12, Tabasalu, Harku vald

Telefon +372 6005 562

www.babyback.ee

2. Lucca Ristorante

Keskpäeva tee 1 Tabasalu alevik Harku vald

Telefon +372 5533 335

3. Tabasalu Osman

Klooga mnt 6A, Tabasalu, Harku vald

Telefon +372 6096 792

www.osman.ee

4. Mummi trahter

Kolmiku 2, Muraste küla, Harku vald

Telefon +372 5041 758

5. Vääna – Jõesuu Kämping

Vääna-Jõesuu küla, Harku vald 76903

Telefon +372 5203 752

www.hot.ee/vaanaviti

6. Lohusalu Sadama Pubi

Lohusalu, Keila vald

Telefon +372 6771 647

www.hot.ee/lohusalu

7. Laulasmaa Resort

Puhkekodu 4, Laulasmaa, Keila vald 76702

Telefon +372 6870 800

booking@laulasmaa.ee

www.laulasmaa.ee

8. RecSet baar

Laulasmaa, Keila vald

Telefon +372 5127 792

9. Niitvälja Golf

Niitvälja, Keila vald

Telefon +3726780454

e-mail: egk@egk-golf.ee

www.egk-golf.ee

10. Paldiski Tuule B&B

Tuule 2, Paldiski 76806

Telefon +372 6798 123

info@tuule.ee

www.tuule.ee

11. Külalistemaja Valge Laev

Rae 32, Paldiski 76805

Telefon +372 6742 095

valgelaev@hot.ee

12. Maeru trahter

Maeru küla, Keila vald

Telefon +372 6716 172

www.maeru.ee

13. Allika puhkeküla

Veskiküla, Vasalemma vald 76101

Telefon +372 6713 358

allikatalu@hot.ee
www.hot.ee/allikatalu

14. Alibi Pub

Tuula tee 2A, Keila
Telefon +372 6790 380
www.alibi.ee

15. Gnoom kohvik ja bistroo

Keskväljak 3, Keila
Telefon +372 6782 000

16. Jõgisoo forellipüük

Jõgisoo küla, 76402 Saue vald
Telefon: +372 516 3416

17. Saue mõisa trahter

Pärnasalu 38, Saue 76505
Telefon +372 6790 888
sauemois@hiteh.ee
www.sauemois.ee

18. Trahter Hüüru Veski Forelligrill

Paldiski mnt 351, Saue vald
Telefon +372 6071 430
www.hyyruveski.ee

19. Külalistemaja Saku Mõis

Juubelitammede tee 4, Saku 75501
Telefon +372 6728 540
info@sakumois.ee
www.sakumois.ee

20. Trapp hotell

Trapi tee, Männiku küla, Saku vald 75501
Telefon +372 6041 958
info@hotell.ee
www.trapp.ee

21. Hotell Getliin

Heina 7, Saku 75501
Telefon +372 6728 328
getlin_e@hotmail.com
www.zone.ee/hotell_getliin

22. Saku Pruulikoda

Tallinna mnt 2, Saku
telefon +372 6508 338
www.pruulikoda.ee

23. Hotell Salzburg

Pärnu mnt 555, Saku vald 76401
Telefon +372 6503 965
hotel@peoleo.ee
www.peoleo.ee

24. Kurtna hotell

Keskuse tee 12, Kurtna, Saku vald 75503
Telefon +372 6719 790
hotell@kurtna.com
<http://hotell.kurtna.com>

25. Lepiku talu kodumajutus

Kabila küla, 76302 Kernu vald
Telefon +372 6078 759
kai.ups@mail.ee

26. Laitse Lossi Külalistemaja

Lossi 2, Laitse, Kernu vald 76302
Telefon +372 5662 0741
info@laitseloss.ee
www.laitseloss.ee

27. Mati Maja

Nissi tee 1A, Riisipere, Nissi vald
Telefon +372 5553 0052

28. Pähkli kauplus-kohvik

Metsa tn 2, Riisipere, Nissi vald
Telefon +372 5210 127

29. Bergsby pansionaat

Tuksi küla, Noarootsi vald, Läänemaa

Telefon: 372 50 23042, 4797290
www.bergsby.com/

30. Roosta Puhkeküla

AS Swedest Motel Group
Tuksi, Noarootsi vald, Läänemaa 91202
Telefon +372 47 97 230
GSM +372 52 56 699

www.roosta.ee

31. Villa Nõva

Vaisi küla, Nõva vald, Läänemaa

Telefon +372 566 50 665, +372 566 66 968

www.villanova.ee/

32. Veskiõie Puhkemaja

Läänemaa, Nõva vald

Telefon +372 56576641 või 4793327

www.eklubi.ee/veskioie/

33. Roosi Turismitalu

Läänemaa, Nõva vald

Telefon + 372 5182718

www.hot.ee/roositurismitalu

34. Vihterpalu mõisa konverentsikeskuse hotell

Vihterpalu küla, Padise vald 76003

Telefon +372 6541 570

vihterpalu@vihterpalu.ee

www.vihterpalu.ee

35. Pedase hotell

Pedase, Padise vald 76002

Telefon +372 6716 332

pedase@pedase.ee

www.pedase.ee

36. Kallaste turismitalu

Padise Padise vald 76001 Harju maakond

Telefon +372 507 6138